

Spis treści



Foto. Bartosz Śmielowski



Foto. okładka: Kamil Szpotkowski

DNI KULTURY GRUZIŃSKIEJ	2
OFERTA EDUKACYJNA FUNDACJI BIBLIOTEKA EKOLOGICZNA - DLA SZKÓŁ	6
AKADEMIA TERAPII NATURALNYCH.....	7
WARSZTATY „ZWIĘKSZENIE UMIEJĘTNOŚCI KORZYSTANIA Z FUNDUSZY POMOCOWYCH NA RZECZ ZRÓWNOWAŻONEGO	11
WOJEWÓDZKI FUNDUSZ OCHRONY ŚRODOWISKA I GOSPODARKI WODNEJ W POZNANIU, USTALENIA NA 2007 R.	12
WIELKOPOLSKI REGIONALNY PROGRAM OPERACYJNY NA LATA 2007-20013	17
„PARKI I OGRODY OCZAMI MŁODZIEŻY” NOWY PROGRAM DLA SZKÓŁ.....	22
STANOWISKO KOALICJI KLIMATYCZNEJ „ZATRZYMAĆ GLOBALNE OCIEPLENIE”	23

Dni Kultury Gruzińskiej

23-25.02.2007 r.



ORGANIZATORZY:



Centrum Kultury „Zamek” w Poznaniu, Fundacja Biblioteka Ekologiczna w Poznaniu i Zakład Geografii Społecznej i Turystyki Uniwersytetu Szczecińskiego organizują w Poznaniu

Dni Kultury Gruzińskiej. (23-25.11.2007)

Autorką scenariusza oraz koordynatorką całości jest Pani Marika Pirveli z Uniwersytetu Szczecińskiego. Miejsce realizacji oraz promocje projektu zapewniają *Centrum Kultury „Zamek” - w Poznaniu i Fundacja Biblioteka Ekologiczna w Poznaniu*. Informacyjne wsparcie mamy również ze strony informacyjnego programu gruzińskiej telewizji MZE.

W ramach projektu odbędzie się koncert muzyki gruzińskiej w wykonaniu gruzińskiego aktora Zurab’a Pirveli, którego wspierać będzie inny gruziński aktor, pokaz dokumentalnych i fabularnych filmów gruzińskich, wystawa fotografii reportażowej obrazującej współczesną Gruzję, wystawa Przyroda i Architektura Gruzji, spotkanie z QAR-TLOSI - Diasporą Gruzijną w Polsce.

Przewidujemy również inne atrakcje promujące wielowiekową gruzińską kulturę, bajki, muzykę, taniec, kabaret w wykonaniu młodych głuchoniemych aktorów, rękodzieło, specjały, wino, wody mineralne itd. Chcemy też wydać album „Polacy w Gruzji i Gruzini w Polsce” oraz zbiorowy tom prac o Gruzji, jakie ukazały się w Polsce. Rozszerzenie programu uzależniamy od szczodrości naszych ewentualnych sponsorów. Za ich zgodą logo wspierającej nas organizacji, wraz z naszym podziękowaniem, ukaże się na stronach promocyjnych Dni Kultury Gruzińskiej. Dla osób bądź instytucji zainteresowanych sponsorowaniem Dni Kultury Gruzińskiej w Poznaniu podajemy numer konta:

Konto bankowe: BOŚ / Poznań

07 1540 1056 2001 8300 3450 0003

Z dopiskiem: DKG

W przypadku przelewu zagranicznego: SWIFT - EBOSPLPW

Konto jest aktywne niezależnie od daty festiwalu. Wydajemy potwierdzenie wpłaty. Zapraszamy do udziału i do współpracy przy realizacji tego i innych projektów

Łączę wyrazy szacunku

Marika Pirveli

Adiunkt

Zakład Geografii Społecznej i Turystyki

Uniwersytet Szczeciński

dnigruziit@wp.pl

skype: marikapirveli

(48) 693-725-207

Dni Kultury Gruzńskiej

GRUZJA JEST NIEDUŻYM, ALE WYJĄTKOWO MALOWNICZYM ZAKĄTKIEM ZIEMI. LEŻY NA POGRANICZU EUROPY I AZJI, CHOĆ JUŻ PO AZJATYCKIEJ STRONIE. OD GRUZJI DZIELI POLSKĄ PODOBNA ODLEGŁOŚĆ JAK OD HISZPANII. JEJ TERYTORIUM CECHUJE WYJĄTKOWO UROZMAICONA RZĘZBA TERENU OD NIZINY KOLCHIDZKIEJ PO PIĘCIOTYSIĘCZNIKI KAUKAZU WIELKIEGO. OD 16 LAT GRUZINI PONOWNIE CIESZĄ SIĘ NIEPODLEGŁOŚCIĄ.

W DNIACH 23-25.02.2007 ZAPRASZAMY DO POZNANIA NA DNI KULTURY GRUZIŃSKIEJ, W RAMACH KTÓRYCH ODBĘDĄ SIĘ WYSTAWY, POKAZY FILMÓW ORAZ SPOTKANIA I ROZMOWY O GRUZJI NIE TYLKO Z GRUZINAMI.

23.02.07 godz. 17.00 HOL PARTEROWY CK ZAMEK

WERNISAZ WYSTAWY JUSTYNY MIELNIKIEWICZ „DZISIEJSZA GRUZJA OCZAMI POLSKIEGO REPORTERA”

KOMISARZE WYSTAWY: JANUSZ NOWACKI I KRZYSZTOF STYSZYŃSKI

Justyna Mielnikiewicz od 2002 roku mieszka na stałe w Tbilisi i podróżuje po całym regionie. Projekty realizowane przez nią na Kaukazie otrzymały liczne nagrody m.in. stypendium European Cultural Foundation, wyróżnienie honorowe w międzynarodowym konkursie Dorotea Lange/Robert Taylor Prize, drugą nagrodę w Santa Fe Center For Visual Arts Project Competition.

Wystawa stanowi fotograficzną dokumentację części południowego Kaukazu: Gruzji i regionów o niepewnej przynależności terytorialnej, jak Abchazja i Południowa Osetia. Tematyka zdjęć obejmuje szeroki zakres życia w tym regionie: odnosi się do kulturowego, społecznego, religijnego i politycznego kontekstu, dając razem pełny obraz sytuacji, w jakiej znajduje się ta część świata.

WYSTAWA CZYNNA od 19 do 29.02.07 w godz. 11.00-19.00

(SKARBONKA)

23.02.07 godz. 18.00 SALA KOMINKOWA CK ZAMEK

NIECH ŻYJE MIŁOŚĆ

„Niech Żyje Miłość!” tak może zaczynać się lub kończyć toast o miłości. Gruzński aktor Zurab Pirveli zaprasza na symboliczne przyjęcie zwane suprą. Będzie można na nim posłuchać gruzińskich i polskich wierszy i piosenek. Aktor opowie ciekawe, czasem zabawne, historie ze swojego życia i nie tylko. Zurabowi towarzyszyć będzie Buba Basiszwili.

(SKARBONKA)



23.02.07 godz. 20.00 BIBLIOTEKA EKOLOGICZNA

WERNISAZ WYSTAWY PT. „PRZYRODY I ARCHITEKTURY GRUZJI (ODWIECZNY SZACUNEK DO PRZYRODY – GRUZJA)”

KOMISARZ WYSTAWY: JAN ŚMIEŁOWSKI

Wystawa ma pokazać, że przyjazna koegzystencja człowieka z naturą od tysięcy lat jest możliwa. Dziedzictwo kulturowe i przyrodnicze każdego narodu jest spuścizną ogólnoswiatową, a szacunek górali do swego środowiska jest szczególnie wart podkreślenia. Kulturowanie tradycji opartej na charakterystycznym budownictwie, muzyce oraz sposobie pozyskiwania produktów rolnych i leśnych nadaje otoczeniu wielu obszarów Gruzji niepowtarzalny klimat. Wiele endemicznych gatunków roślin i zwierząt mogło zachować się do dzisiaj w tym regionie świata tylko dzięki wielowiekowemu respektowaniu praw przyrody.



WYSTAWA CZYNNA DO 31.03.07

GODZINY OTWARCIA – TEL. 061 852 41 39

(SKARBONKA – ZAPROSZENIA)

Dni Kultury Gruzńskiej

23.02.07 godz. 20.00 BIBLIOTEKA EKOLOGICZNA
PREZENTACJA AUTORÓW PORTALU KAUKAZ.PL „PRZYRODA I KULTURA”

Podziw i szacunek dla natury towarzyszyły Gruzinom od wieków. Gruzja urzeka zarówno przyrodą, jak i kulturą. Zachwycają ośnieżone szczyty, przepastne doliny czy choćby nadmorskie lasy pełne lian. W tak malowniczym krajobrazie rozrzucone są setki wspaniałych perelek sztuki gruzińskiej. Raz łagodnie wpisują się one w naturalne otoczenie, a gdzie indziej jasna budowla ostro kontrastuje z ciemnozielonymi stokami.

Autorzy zdjęć i prelegenci: Marta Tymoszuik i Krzysztof Dąbrowski
www.kaukaz.pl – Portal Miłośników Kaukazu

(SKARBONKA – ZAPROSZENIA)

24.02.07 godz. 12.00 BIBLIOTEKA EKOLOGICZNA
FILMY GRUZIŃSKIE DLA DZIECI – O MYSZCE I WESELE KOSA
PROWADZENIE: JAN ŚMIEŁOWSKI I MARIKA PIRVELI
CZYTELNA BIBLIOTEKI EKOLOGICZNEJ.
(WSTĘP WOLNY)

24.02.07, godz. 14.00, BIBLIOTEKA EKOLOGICZNA
„PRO GEORGICA” – SPOTKANIE
PROWADZENIE: MARIKA PIRVELI

O obecności Gruzinów w Polsce oraz Polaków w Gruzji od 1978 roku będzie opowiadać Marika Pirveli – z urodzenia Gruzinka a obecnie szczecinianka. Spotkanie urozmaicią rozmowy i wspomnienia specjalnych gości DKG.

(SKARBONKA – WSTĘP WOLNY)

24.02.07, godz. 17.00, SALA WIELKA CK ZAMEK
POKAZ FILMU DOKUMENTALNEGO „GRUZIŃSKIE DZIEDZICTWO KULTUROWE” FILM DOK.,
REŻ. REZO TABUKASZWILI, GRUZJA 1985, 64’

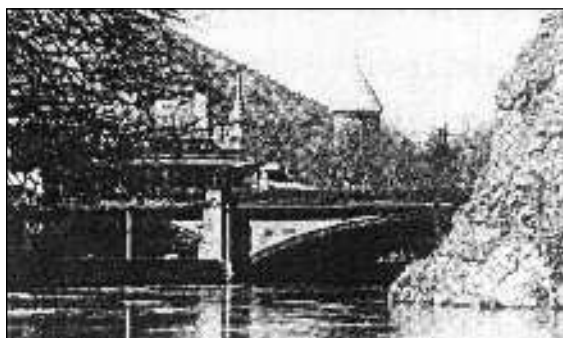
Dokumentalny film o niezwykłym człowieku – Ekvtime Takaiszwili, który uratował istotną część dziedzictwa kulturowego Gruzji. Na początku dwudziestego wieku, uciekając przed armią czerwoną zabrał gruziński skarb narodowy. Resztę życia spędził na emigracji w Paryżu. Stworzył tam ośrodek badawczy popularyzujący kulturę gruzińską. Polakom bohater może przypominać wielką postać Polskiej Emigracji – Jerzego Giedroycia.

(BILETY: 1 ZŁ)

24.02.07 godz. 19.00 SALA WIELKA CK ZAMEK
POKAZ FILMU „LAWNANA” REŻ. NANA DŻANELIDZE, GRUZJA 2005, 75’

W „lawnanie” opowiedziana jest prosta historia przypominająca gruzińską legendę. Pięknym obrazkom, przesuwającym się jak w przedwojennym fotoplastykonie, towarzyszą gruzińskie melodie i pieśni kościelne.

(BILETY: 1 ZŁ)



Dni Kultury Gruzńskiej

Polacy w Gruzji Gruzini w Polsce

25.02.07 godz. 14.00 BIBLIOTEKA EKOLOGICZNA
SPOTKANIE Z DIASPORĄ GRUZIŃSKĄ W POLSCE
PROWADZENIE: MARIKA PIRVELI I JAN ŚMIEŁOWSKI

Spotkanie-debata z Gruzinami mieszkającymi w Polsce i z Polakami mieszkającymi w Gruzji oraz wszystkimi sympatykami tego malowniczego zakątka. Podsumowanie Dni Kultury Gruzńskiej w Poznaniu.

(SKARBONKA - WSTĘP WOLNY)

KUCHNIA

Gruzńska kuchnia jest bardzo zróżnicowana. Każda prowincja, a nawet każda dolina, ma swoje lokalne przysmaki. Różne są sposoby przygotowywania supry – uczy, podczas której stoły są pełne bogactw regionalnych.

(ZAPROSZENIA)

WINO

Wieki doświadczeń, rozwoju wiedzy i umiejętności pozwoliły wyhodować jedyne w swoim rodzaju szczepy winorośli. Do dziś zachowało się prawie 500 odmian, spośród których 38 jest wykorzystywanych do produkcji win.

MARANI – Dystrybutor Win Gruzńskich w Polsce zaprasza do degustacji win gruzińskich, słynących ze znakomitej jakości i wspaniałych tradycji, w myśl zasady „jeśli przynosisz ze sobą wino na proszoną kolację, nie martw się o to, czy będzie pasować – przynieś po prostu dobre wino!”

(ZAPROSZENIA)



Oferta edukacyjna Fundacji Biblioteka Ekologiczna - dla szkół

PROGRAM EDUKACYJNO WYSTAWIENNICZY

Realizowany przez Fundację Biblioteka Ekologiczna – Regionalne Centrum Edukacji Ekologicznej w Poznaniu.

W okresie od grudnia 2006 do czerwca 2007 przygotowaliśmy do realizacji dla edukacji szkolnej, we współpracy z różnymi instytucjami cztery kolejne tematy:

1. W KRÓLESTWIE NEPALU (grudzień 2006)

Wystawa fotografii Kajetana Gosławskiego ukazuje niezwykłą przyrodę i sympatię do zawsze uśmiechniętych Nepalczyków. Mimo ostatnio odnotowanych przypadków kłusownictwa na nosorożce indyjskie i tygrysy królewskie w Parku Narodowym Chitwan w wyniku destabilizacji politycznej, stosunek tych ludzi do otoczenia i zwierząt pozostał nadal przyjazny. Wpływ na to ma religia buddyjska oraz wszędzie obecne w cieniach Himalajów rozliczne bóstwa aż po ośnieżone szczyty gór. W regionie Mustang, gdzie rzadko docierają turyści autor rejestruje aparatem fotograficznym wiatr i kamienie, które odmawiają modlitwę i szepczą mantrę. Ta odwieczna harmonia człowieka z przyrodą pokazana przy pomocy licznych eksponatów z Nepalu dokumentuje starą kulturę narodu Azji ukształtowaną przez tysiące lat.

2. DRZEWA -ZIELONE PŁUCA ZIEMI (styczeń-luty 2007)

Prace artystów zrzeszonych w Stowarzyszeniu „Ecoart” mają przypomnieć każdemu, że od zdolności pochłaniania ilości dwutlenku węgla w procesie fotosyntezy przez rośliny zależy egzystencja człowieka na kuli ziemskiej. Powierzchnia asymilacyjna liści każdego starego drzewa jest tysiąckrotnie większa i wydajniejsza o sadzonki nowego. Dlatego ochrona przed dewastacją czy wycięciem pojedynczego drzewa, zwłaszcza w obszarach miejskich i przemysłowych jest bardzo ważna w każdym miejscu. Świadomość każdego mieszkańca o roli ekosystemów leśnych na globie ziemskim w zahamowaniu nieodwracalnych zmian klimatycznych może wszystkich uratować od katastrofy. Lasy nie tylko pochłaniają znaczne ilości szkodliwych emisji, ale także zatrzymują wodę przed nadmiernym parowaniem będąc termostatem Ziemi. Powstrzymanie rabunkowej gospodarki zasobami leśnymi i oszczędność surowca drzewnego będzie głównym przesłaniem edukacyjnym skierowanym do każdego konsumenta, w tym zwłaszcza informujemy uczniów na wszystkich poziomach nauczania.

3. ODWIECZNY SZACUNEK DO PRZYRODY - GRUZJA (luty-marzec 2007)

Przy współpracy z Centrum Kultury „Zamek” w Poznaniu w ramach Dni Gruzji w dniach 23-25 luty 2007 chcemy pokazać na naszej wystawie, że przyjazna koegzystencja człowieka z przyrodą od tysiącleci jest możliwa. Dziedzictwo kulturowe i przyrodnicze każdego narodu jest spuścizną ogółnoświatową, a szacunek górali do swego środowiska jest szczególnie warty podkreślenia. Kulturowanie tradycji opartej na charakterystycznym budownictwie, muzyce oraz sposobie pozyskiwania produktów rolnych i leśnych nadaje otoczeniu wielu obszarów Gruzji niepowtarzalny klimat. Wiele endemicznych gatunków roślin i zwierząt mogło zachować do dzisiaj w tym regionie świata tylko dzięki wielowiekowemu respektowaniu praw przyrody. Film, fotografia i muzyka będą prezentowane w salach CK „Zamek”, natomiast przyroda z architekturą oraz kuchnia gruzińska realizowane będą w sali wystawienniczej - czytelni Fundacji Biblioteki Ekologicznej.

4. NATURA 2000 - FAKTY I MITY (kwiecień - czerwiec 2007)

Unia Europejska w ramach uniwersalnej sieci przyrodniczej zobowiązała państwa członkowskie do wytypowania i opracowania listy obszarów najcenniejszych wg Dyrektywy Ptasiej i Siedliskowej. Polska opracowała taki wykaz, który po szerokiej debacie społecznej, w tym z pozarządowymi organizacjami ekologicznymi przesłała do Brukseli. Nasz rząd został zobowiązany do zabezpieczenia środków finansowych „na obszary naturowe” w Polsce. Jest wiele propozycji w tym zakresie ze strony polskiego rządu, w tym także uruchomienie funduszy uzyskanych za tzw. handel emisjami. Ostatnie spotkanie POE z Ministrem Środowiska we wrześniu 2006 w Tucznie skłoniło nas do upowszechnienia idei i zasad ochrony obszarów cennych przyrodniczo, zgodnych ze strategią resortu. Ministerstwo Środowiska będzie współorganizatorem tej wystawy z szeroką informacją dla szkół na wszystkich poziomach nauczania oraz materiałami edukacyjnymi dla nauczycieli. Zamierzamy zaprezentować ostoje przyrody o znaczeniu europejskim w Wielkopolsce, które zostały objęte programem Natura 2000. Zdaniem naszej wystawy będzie także pokazanie obustronnych korzyści dla przyrody i lokalnych społeczności, przez dopłaty za działalność gospodarczą zgodną z zasadami Natura 2000 na przykładzie naszego województwa.

Akademia Terapii Naturalnych

Fundacja Biblioteka Ekologiczna już od 2005 r. realizuje ukierunkowany na ochronę zdrowia program pt. „Akademia Terapii Naturalnych”. W jego ramach odbyło się już kilkadziesiąt spotkań poświęconych zagadnieniom z zakresu szeroko pojętej medycyny niekonwencjonalnej. Miały one charakter otwartych wykładów z udziałem wszystkich zainteresowanych tą tematyką osób.

Kluczem doboru wykładowców ATN jest zawsze ich wysoki profesjonalizm, a prezentowana tematyka ma odniesienie do najnowszych osiągnięć współczesnej nauki (w tym psychologii, immunopsychologii, fizyki, toksykologii i medycyny holistycznej).

Celem Akademii Terapii Naturalnych jest promowanie stylu życia ukierunkowanego na ochronę zdrowia i wyzwolenie w odbiorcach postawy jego aktywnej ochrony wraz z umiejętnościami wdrożenia w codziennym życiu skutecznej profilaktyki zdrowotnej oraz korzystania z nieinwazyjnych, holistycznych metod diagnozowania, oczyszczania i leczenia organizmu. Realizowany przez ATN szeroki program z dziedziny medycyny naturalnej, popartej sięgającymi kilku tysięcy lat tradycjami medycyny Wschodu, kształtuje umiejętności w zakresie obserwacji własnego organizmu wraz z jego zapotrzebowaniami pokarmowymi i symptomami chorobowymi oraz utrzymywania zdrowia poprzez holistyczną równowagę pracy wszystkich układów wewnętrznych. Przyswajane techniki psychologii alternatywnej kładą nacisk na wykorzystanie programowania umysłu w procesie przywracania równowagi zdrowotnej (zgodnie z najnowszymi osiągnięciami współczesnej immunopsychologii). Proponowana przez nas ścieżka edukacyjna jest inspirowana działaniami prozdrowotnymi, które są powszechnie stosowane w krajach Azji Południowo-Wschodniej, znacznie podwyższając zdrowotność tamtych społeczeństw. U nas, niestety, nie upowszechnia się informacji o prostych metodach prowadzących do

uzyskania znaczących rezultatów zdrowotnych. Dominuje leczenie metodami konwencjonalnymi, z zastosowaniem chemicznej farmakologii, działającej objawowo i jeszcze bardziej osłabiającej nasz system immunologiczny. Jesteśmy przekonani, że kształtowana przez ATN świadomość ludzi (odbiorców projektu) może zapobiegać skutkom nieodwracalnych chorób cywilizacyjnych. Dlatego bezpłatnie zapewniamy dostęp do bezcennych informacji, niedostępnych dla wielu grup społecznych, które mogą przynieść szereg wymiernych korzyści w obniżeniu kosztów leczenia społeczeństwa.

Wśród realizowanych w projekcie ATN celów szczegółowych znajdują się m.in.:

- Poprawa aktywności fizycznej społeczeństwa przez promowanie zdrowego wypoczynku. Ten cel realizujemy w zajęciach z bloku programowego „Terapie naturalne w wypoczynku”. Tematy podjęte na szkoleniach to: 1. Refleksologia; 2. Joga tybetańska; 3. Optymalny harmonogram dnia; 4. Naturalne odchudzanie; 5. Jakość wody, powietrza i żywności oraz minimalizacja stresu podstawą zdrowia.
- Poprawa sposobu odżywiania się ludności, promowanie zdrowej żywności oraz zmniejszenie występowania problemu otyłości. Realizowane tematy: 1. Nawyki dietetyczne wg taoizmu; 2. Zioła a trawienie; 3. Naturalne odchudzanie; 4. Kuchnia ajurwedyczna; 5. Taniec terapeutyczny w odchudzaniu; 6. Neurolingwistyczne programowanie umysłu (NLP) - modelowanie sylwetki przez autohipnozę i trans; 7. Jakość pożywienia a obecność substancji dobroczynnych i szkodliwych.
- Ograniczenie palenia tytoniu oraz spożycia alkoholu i substancji psychoaktywnych. Realizowane tematy: 1. Detoksykacja przez oddychanie taoistyczne; 2. Taoizm a regeneracja organizmu przez odpowiednie postawy i sposoby poruszania się; 3. Detoksykacja w refleksologii i jodze ty-

Akademia Terpaii Naturalnych

betańskiej; 4. Regeneracja organizmu przez pięć ćwiczeń tybetańskich; 5. Pancha karma - pięć procesów oczyszczania organizmu wg ajurvedy; 6. Detoksykacja i odnowa organizmu przez masaż dźwiękami mis tybetańskich; 7. NLP w walce z nałogami.

- Zmniejszenie narażenia na czynniki szkodliwe w środowisku życia i pracy. Realizowane tematy: 1. Detoksykacja przez oddychanie taoistyczne; 2. Taoizm a regeneracja organizmu przez odpowiednie postawy i sposoby poruszania się; Detoksykacja w refleksologii i jodze tybetańskiej; Regeneracja organizmu przez pięć ćwiczeń tybetańskich 3. Pancha karma - pięć procesów oczyszczania organizmu wg ajurvedy; 4. Detoksykacja i odnowa organizmu przez masaż dźwiękami mis tybetańskich; 5. NLP w walce z nałogami; 6. Ruch a detoksykacja wchłoniętych ksenobiotyków; 7. Biomonitoring i bioindykacja w oparciu o wskaźnikowe organizmy roślinne i zwierzęce; 8. Ocena stanu środowiska przez obserwację zwierząt biowskaźnikowych.

- Tworzenie warunków dla aktywnego życia osób starszych. Realizowane tematy: 1. Odmłodzenie organizmu przez pięć ćwiczeń tybetańskich; 2. Kaya Kalpa - ajurwedyczne techniki odmładzania organizmu; 3. Odżywianie zgodne z grupą krwi; 4. Odżywianie wg ajurvedy; 5. Rozluźnienie napięć mięśniowych przez masaż dźwiękami mis tybetańskich; 6. Taniec terapeutyczny dla osób starszych; 7. Terapia osób starszych poprzez sztukę.

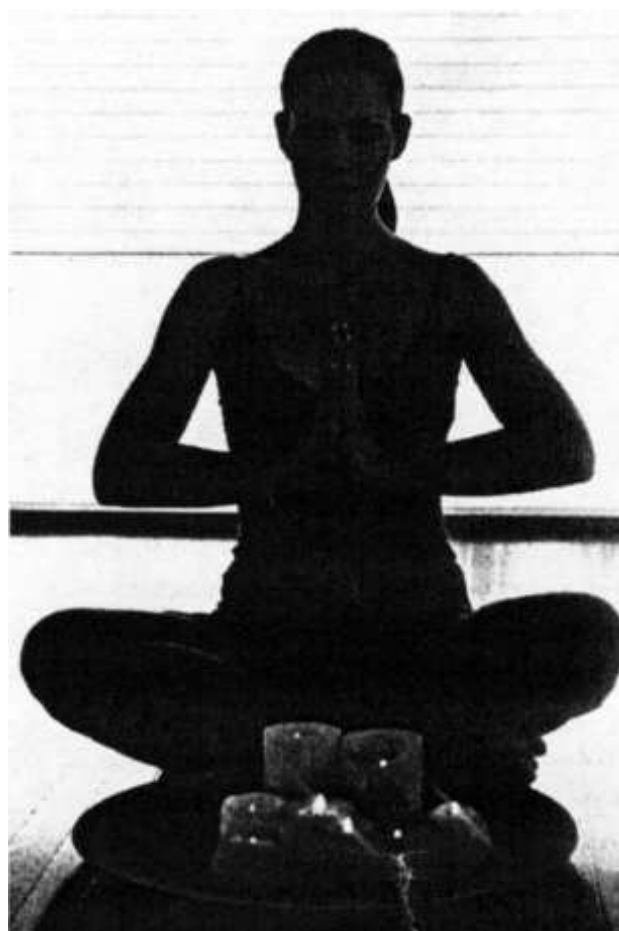
- Tworzenie aktywnych warunków życia osób niepełnosprawnych. Realizowane tematy: 1. Arteterapia w walce z niepełną sprawnością; 2. Terapia metodą Silvy.

- Usprawnienie wczesnej diagnostyki chorób nowotworowych, układu krążenia, układu oddechowego oraz schorzeń narządu ruchu. Realizowane tematy: 1. Detoksykacja przez oddychanie taoistyczne; 2. Taoizm a regeneracja organizmu przez odpowiednie postawy i sposoby poruszania się; 3. Taoizm - organizacja przestrzeni życia; 4. Refleksologia; 5. Detoksykacja w refleksologii i jodze tybetańskiej; 6. Regeneracji organizmu

przez pięć ćwiczeń tybetańskich; 7. Pancha karma - pięć procesów oczyszczania organizmu wg ajurvedy; 8. Detoksykacja i odnowa organizmu przez masaż dźwiękami mis tybetańskich; 9. Ruch a detoksykacja wchłoniętych ksenobiotyków; 10. Terapia metodą Silvy; 11. Terapia metodą Huny.

- Zwiększenie skuteczności zapobiegania chorobom zakaźnym. Realizowane tematy: 1. Taoizm: oddychanie, postawy i sposób poruszania się, nawyki dietetyczne, zachowania seksualne, organizacja przestrzeni życia, medycyna zachowawcza; 2. Zioła w immunologii - wybrane receptury; 3. Wzmocnienie systemu immunologicznego przez pięć ćwiczeń tybetańskich; 4. Ajurwedyczne techniki oczyszczania i regeneracji organizmu; 5. Terapia Huny.

Joanna Pyłka
animator programu



Akademia Terpaii Naturalnych

Nie każdy z nas zdaje sobie sprawę z tego, że potrzeba masażu wpisana jest w nasze geny. A przecież, kiedy uderzymy się boleśnie, natychmiast instynktownie rozmasowujemy urażone miejsce. Płaczące dziecko uspokaja się, gdy przytulimy je i delikatnie pogłaskamy, co też jest swoistą formą masażu. Podobnie reaguje na delikatny masaż każdy cierpiący człowiek.

Sara Thomas, autorka doskonałej książki „Masaż w pospolitych dolegliwościach”, określa masaż jako troskliwe dotykanie, pomagające utrzymać zdrowie oraz przyspieszyć zdrowienie, gdy pojawi się choroba.

Podobnie sądzi JERZY CZERNY, autor niezwykle skutecznego masażu własnego autorstwa, który nazywa terapią pomiędzy Wschodem a Zachodem.

Profesjonalne udrażnianie zamiast skalpela

Przypadek Anny B. to jeden z największych sukcesów tego terapeuty, który działał przez kilka lat w Toruniu i Warszawie, a obecnie podjął pracę w naszym Centrum Medycyny i Psychoterapii.

Anna przed 20 laty wpadła pod pociąg. Doznała bardzo poważnych obrażeń prawej ręki i prawej połowy klatki piersiowej. Trwałemu uszkodzeniu uległa także część węzłów chłonnych. Po kilku miesiącach po wypadku pojawiły się w nich zmiany nowotworowe, więc chore węzły usunięto. Niestety, związane z tym zaburzenia w odpływie limfy powodowały stałe obrzęki koniuzowanej ręki. Z roku na rok stawała się grubsza, dochodząc do monstrualnych rozmiarów.

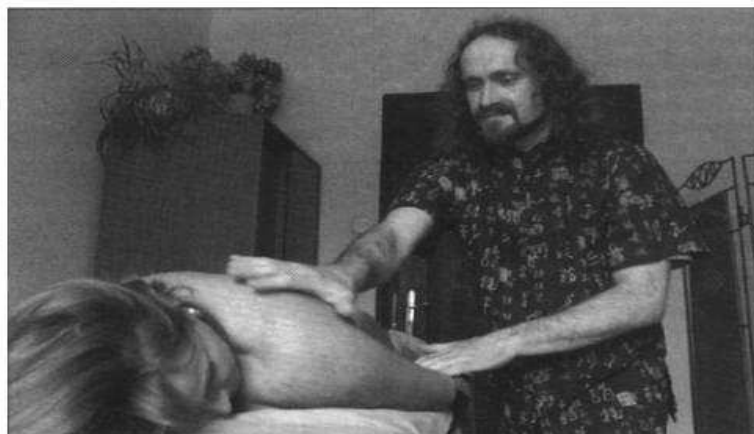
Powtarzające się stany zapalne i niemożność dalszego przeszczepiania skóry (Anna przeszła takie zabiegi kilkakrotnie), skłoniły lekarza do podjęcia decyzji o amputacji. Na szczęście kuzynka Anny, której Jerzy Czerny pomógł w dolegliwościach kręgosłupa, namówiła ją, aby przed operacją skonsultowała się z tym terapeutą.

- Takiego przypadku dotąd nie miałem, ale podjąłem wyzwanie - mówi pan Jerzy. - Zaczętem od bardzo delikatnego masażu, meridianów czyli szlaków energetycznych według medycyny ajurwedyjskiej. Pracowałem jednocześnie nad poprawą krążenia krwi, aby zmniejszyć zbliźnowacenia na przedramieniu, dużo uwagi poświęciłem też stawom rąk od barków po palce. Kiedy obrzęki zaczęły maleć, a blizny zmiękły, mogłem przystąpić do drenażu limfatycznego. Zająłem się też nogami i stawami biodrowymi, gdzie także doszło do zastojów limfy. Po trzech terapeutycznych sesjach weekendowych (po 4-5 zabiegów w czasie sesji), do pracy włączył się też bioterapeuta. Stan chorej poprawiał się bardzo szybko. Wyraźnie zmalały wszystkie obrzęki, skóra stała się prawie normalna i dobrze utwardzona. Dziś Anna B. pracuje, doskonale wygląda i oczywiście ma obie ręce.

Podobnych przypadków było wiele. Jerzy Czerny w ciągu 4-5 masażu likwiduje haluksy (odczuwalną poprawę czuje się już po pierwszym zabiegu), szybko i skutecznie usuwa cellulit, ataki rwy kulszowej, bóle głowy, barków. Jego masaże przynoszą też odczuwalną poprawę w chorobach stawów, czyli tzw. Reumatyzmie. I co ciekawe, rezultaty osiąga po 2-4 zabiegach, a czasami nawet po jednym.

Masaż - magiczny dotyk przywracający zdrowie

NINA GRELLA



Teraz jego hobby stały się masaże odchudzające, zwłaszcza walka z nadwagą u dzieci. Przekonał się bowiem, że w pozbawionym toksyn, dzięki drenażowi limfatycznemu, organizmie szybko poprawia się przemiana materii i normalizuje waga.

Zdrowie to prawidłowy przepływ energii

A wszystko zaczęło się od... Teatru Jerzego Grotowskiego. Ten światowej sławy polski reżyser ogromną wagę przywiązywał do pracy aktora z ciałem. Uważał, że przed wyjściem na scenę aktor musi być maksymalnie rozluźniony, przy czym nie chodziło mu o pobudzanie i usprawnianie mięśni, ale o uzyskanie swobodnego przepływu energii w organizmie. Uzyskiwał to przede wszystkim poprzez masaż, uelastycznianie wszystkich stawów oraz likwidację wszystkich energetycznych blokad i zatorów.

Jerzy Czerny był stażystą we wrocławskim teatrze. Poznał metody pracy Jerzego Grotowskiego i niezwykle rezultaty, jakie można dzięki nim osiągnąć. Opracował, więc na ich kanwie własną, oryginalną metodę masażu, wzbogaconą znajomością akupresury, shiatsu i ćwiczeń ruchowych medycyny chińskiej (pracuje przede wszystkim na meridianach), ale także znajomością klasycznego masażu europejskiego. To właśnie, dlatego swoją metodę plasuje między Wschodem a Zachodem, nawiązując tym określeniem do tytułu książki swojej nauczycielki tradycyjnej medycyny chińskiej, dr n. med. Wiesławy Stopińskiej.

W pracy dydaktycznej, która obecnie stała się jedną z jego głównych pasji, lansuje i uczy przede wszystkim masażu rodzinnego i partnerskiego, widząc w nim najskuteczniejszy, a zarazem najtańszy klucz do zdrowia całej rodziny.

Poddałam się osobiście masażowi u Jerzego Czernego i namówiłam do tego moje przyjaciółki oraz zainteresowanych masażem uczestników „szamańskich śród”.

Rezultaty przeszły nasze oczekiwania. U jednego z pacjentów już po dwóch masażach zniknął haluks na jednej nodze, a na drugiej wydatnie zmniejszył się. Ja po dwóch masażach pozbyłam się cellulitu i męczącego mnie od wielu miesięcy bólu biodra. Tajemnica tak błyskawicznych rezultatów jest, zdaniem twórcy metody, prosta - wystarczy odkryć miejsca zatorów energetycznych i usunąć je, a organizm sam sobie poradzi z dolegliwościami.

Polecam automasaż, który Jerzy Czerny pokazał nam na „szamańskiej środzie”. Wykonuję go teraz codziennie, działa znakomicie.

Mobilizacja organizmu na powitanie dnia

1. Energicznymi posuwistymi ruchami rozmasuj twarz, policzki (pocieraj je obydwojema dłońmi od nosa do uszu), pomasuj palcami czoło i owłosioną część głowy, od czoła do karku. Strzepnij na ziemię ładunki elektryczne.
2. Pomasuj energicznie długimi ciągłymi ruchami najpierw jedną, a potem drugą rękę od barku do palców obejmując ją dłonią tak, jak przy ściąganiu pończochy. Strzepnij ładunki.
3. Podobnymi ruchami rozmasuj klatkę piersiową i brzuch aż po biodra. Strzepnij ładunki.
4. W ten sam sposób pomasuj nogi, od bioder po stopy, z każdej strony. Strzepnij ładunki.
5. Na zakończenie rozmasuj plecy, okolice nerek i pośladki.
6. Umyj starannie ręce.

Idealem byłoby powtórzenie tego masażu po przyjeździe z pracy i wieczorem przed snem.

Instytut Profilaktyki Zdrowotnej
EKOTEST
www.ekotest.cba.pl

Limfa strażnik naszego zdrowia i odporności naszego organizmu.

Układ limfatyczny jest jednym z najbardziej skomplikowanych systemów naszego organizmu. Obejmuje on naczynia limfatyczne oraz przestrzenie międzykomórkowe, które wypełnia płyn pozanaczyniowy i pozakomórkowy oraz zawarte w nim w migrujące komórki odpornościowe limfocyty T i B (wytwarzane w szpiku kostnym) oraz makrofagi. Organizm dorosłego człowieka zawiera aż 12 l płynu poza naczyniowego. Układ limfatyczny w przeciwieństwie do układu krwionośnego jest układem otwartym. Jeżeli porównalibyśmy układ krwionośny np. do zamkniętego układu sieci wodociągowej to dla układu limfatycznego mogli byśmy szukać analogi np w otwartym systemie np. drenażu podmokłej łąki. Ta otwarta i złożona budowa układu limfatycznego powoduje że „większość lekarzy (jak pisze trafnie Zbigniew Wojtasiński w załączonym artykule z Wprost z 12.11.2006) o układzie limfatycznym nie wiele wie poza tym że składa się on z węzłów chłonnych i gdzie one się znajdują. W gabinetach lekarskich oraz masażystów i kręgarzy możemy więc zobaczyć tablice z układem kostnym, nerwowym i krwionośnym, ale nie spotkamy tablic układu limfatycznego. O budowie układu i funkcjach limfatycznego nie wiele więcej informują również podręczniki i encyklopedie medyczne, często ograniczając się do stwierdzeń że jest to jeden z najmniej poznanych układów człowieka. I rzeczywiście chyba żaden inny narząd ludzki nie jest tak mało znany i tak niedoceniany jak układ limfatyczny. Tym czasem z najnowszych badań wynika że układ limfatyczny odgrywa główną rolę w tak groźnych i częstych chorobach jak nowotwory, astma, choroby autoimmunologiczne oraz choroby układu limfatycznego (którymi jest dotkniętych ponad 300 mln ludzi na świecie). W układzie limfatycznym zachodzą skomplikowane reakcje obronne organizmu. Każdy proces chorobowy, zwłaszcza wywołany procesem zapalnym wpływa na pracę układu limfatycznego. Węzły chłonne pochłaniają i usuwają z organizmu wszelkie szkodliwe substancje, oraz zwalczają bakterie i wirusy które dostały się do naszego organizmu. Najbardziej lekceważone przez pacjentów i najpowszechniej występujące są obrzęki kończyn dolnych. W Polsce na te dolegliwość choruje co najmniej 500 tys. osób.

Moja autorska metoda masażu akupresurowo-limfatycznego opracowywana i stosowana przeze mnie od 7 lat uwzględnia doniosłą rolę układu limfatycznego dla odporności, zdrowia i homeostazy naszego organizmu. U podstaw połączenia w mojej metodzie masaż z akupresurą leżało twierdzenie Tradycyjnej Medycyny Chińskiej że wszystkie choroby i dolegliwości SA wynikiem zastoju energii „chi” oraz płynów (krwi i limfy). Wg mnie współcześnie metody TCM powinny być uzupełniane o drenaż limfatyczny, gdyż dawni lekarze chińscy nie dopuszczali w ogóle do takich zastoju płynów i „chi” jakie dziś powszechnie spotykamy u pacjentów. Jednocześnie zaawansowane obrzęki mogą być przeciwwskazaniem do akupunktury, ze względu na podatność skóry na zakażenia i stany zapalne w stanie obrzęków. W moje metodzie przyjąłem ze współcześnie chińskie określenie energii „chi” należy zastąpić pojęciem ładunków elektrycznych. W istocie bowiem zastoje limfatyczne powstają wg mnie w wyniku zachodzenia zjawisk elektrostatycznych na i pod powierzchnia naszej skóry. Ładunki bowiem w myśl praw elektrostatyki gromadzą się zawsze na powierzchni skóry. Tak jak na powierzchniach metali i półprzewodników na naszej skórze powinny gromadzić się swobodne elektrony tworząc warstw bioelektryczno-ochronną dla naszego organizmu (tzw „wei-chi” wg TCM). Jednak w wyniku stresu i niewłaściwego cywilizacyjnego trybu życia na powierzchni naszej skóry zamiast ujemnych mogą zacząć gromadzić się jony dodatnie. Często wówczas możemy odczuwać wyładowania elektryczne dotykając drzwi samochodu czy czyjaś rękę. Wówczas dodatnie ładunki na powierzchni skóry przyciągają pod skórą ujemnie naładowane cząsteczki reszt kwasowych zawartych w limfie kwasów tłuszczowych. Te zaś przyciągają dodatnio naładowane cząstki wapnia Ca^{2+} .

Tak do chodzi do utrwalenia się zastoju i powstawania zwapnień –zwyrodnień stawowych.

Tak więc bez usunięcia nadmiaru ładunków dodatnich (czyli wg TCM zastoju energii „chi”) nie można trwale usunąć ani obrzęków ani zwyrodnień stawowych. Natomiast w mojej metodzie poprzez zgłaskiwanie podczas masażu ładunków dodatnich w kierunku palców rąk i nóg, wynikającego z praw elektrostatyki (ładunki dążą do spływania do powierzchni o najmniejszych promieniach przekrojów), czyli w przeciwnych kierunkach niż w masażu klasycznym. Dopiero po ściągnięciu ze skóry ładunków wg mnie można skutecznie prowadzić drenaż limfatyczny. Następuje wówczas tak głębokie rozluźnienie skóry że limfa daje się przesuwac nie tylko naczyniami limfatycznymi ale również w przestrzeniach między tkankowych i między komórkowych – bo przecież ona jest płynem między tkankowym i poza komórkowym. Odkryciem mojej metody jest to że ten stan można stosunkowo łatwo uzyskać poprzez masaż akupresurowy, traktujący linie akupunktury –akupresury chińskiej jako linie wyższej przewodności elektrycznej na skórze.

Jerzy Czerny

Warsztaty „Zwiększenie umiejętności korzystania z funduszy pomocowych na rzecz zrównoważonego rozwoju”

Sprawozdanie z przeprowadzenia warsztatów pt. „Zwiększenie umiejętności korzystania z funduszy pomocowych na rzecz zrównoważonego ekorozwoju”.

Warsztaty odbyły się 16 października 2006 r. o godz. 10.00 w czytelni Biblioteki Ekologicznej w Poznaniu przy ul. Kościuszki 79 (Dziedziniec Różany CK „Zamek”), zgodnie z następującym programem:

O godz. 10.00 prezes Fundacji Biblioteka Ekologiczna dr Jan Śmiełowski powitał gości i dokonał otwarcia warsztatów. W imieniu Marszałka Wielkopolski otworzyła spotkanie kierownik oddziału informacji i współpracy Departamentu Rozwoju Regionalnego UM Pani Elżbieta Podlewska i wyraziła ogromne zadowolenie z podjęcia tej tematyki oraz zorganizowanie warsztatów przez Fundację Biblioteka Ekologiczna w ramach projektu PZS O godz. 10.15 przedstawiciel Departamentu Rozwoju Regionalnego Wielkopolskiego Urzędu Marszałkowskiego Pan Radosław Krawczykowski dokonał podsumowania projektów ZO-ORR 2004 - 2006 na terenie Wielkopolski, wskazując za dobre wykorzystania środków unijnych w minionych trzech latach przez nasze województwo na bardzo zróżnicowane zadania.

O godz. 10.45 wójt gminy Wapno Andrzej Bąk wygłosił referat na temat doświadczeń w realizacji projektu pod tytułem: „Warsztaty terapii zajęciowej w Wapnie miejscem integracji i aktywizacji osób niepełnosprawnych”, podkreślając rolę miejscowego Stowarzyszenia w realizacji tego zadania i prowadzenia sześciu pracowni dla obszaru całego powiatu Wągrowiec o bardzo dużym bezrobociu.

O godz. 11.15 ksiądz Wojciech Wolniewicz, proboszcz Parafii Rzymsko - Katolickiej p. w. MB Nieustającej Pomocy i Św. Marii Magdaleny wygłosił referat p. tyt. „Wzrost aktywności rejonu Wielkopolski - kontynuacja konserwacji poznańskiej Fary”, wskazał na wzorcową współpracę z Towarzystwem Miłośników Poznańskiej Fary w osobie Prof. dr hab. W. Gruchmana, byłego rektora Akademii Ekonomicznej w Poznaniu, Prezesa towarzystwa i jego aktywności na rzecz wiarygodności bankowej odbudowy tego obiektu klasy zerowej wpisanej na liście Światowego Dziedzictwa Kulturowego.

W godzinach od 11.45 do 12.15 odbyła się przerwa kawowa.

O godz. 12.15 Anna Gonet, pracownik Urzędu Gminy Dopiewo wygłosiła referat na temat budowy kanalizacji sanitarnej w miejscowości Zakrzewo, wykazała wiele korzyści dla środowiska w wyniku tej inwestycji zarówno dla ich mieszkańców jak i licznych wczasowiczów.

O godz. 12.45 Krzysztof Smolnicki z Polskiej Zielonej Sieci dokonał prezentacji tematu „Fundusze strukturalne dla zrównoważonego rozwoju w bieżącym i następnym okresie programowania”, z uwzględnieniem zagadnienia „Jak wykorzystać doświadczenia z lat 2004 - 2006 - dostępność środków dla organizacji w latach 2007 - 2013”.

O godz. 13.15 odbyła się dyskusja uczestników na temat doświadczeń ujętych w referowanych tematach prowadzona przez dr Jana Śmiełowskiego.

O godz. 13.45 nastąpiło podsumowanie warsztatów, zakończono je o godz. 14.00.

W warsztatach uczestniczyło łącznie 28 osób (lista obecności w załączeniu), w tym przedstawiciele organizacji pozarządowych, urzędów marszałkowskiego i wojewódzkiego, gmin rejonu Wielkopolski oraz wyżej wymienieni prelegenci. Podsumowanie prowadził przedstawiciel PZS Krzysztof Smolnicki. Wnioski z wyżej wymienionych warsztatów opracowane przez dr Jana Śmiełowskiego dotyczyły następujących zagadnień:

1. kredytowania projektów przez banki i związanej z tym licznymi problemami
2. pomocy jednostek samorządowych dla organizacji pozarządowych w gwarancjach bankowych
3. realizacji projektów pro środowiskowych przy korzystnych dopłatach np. dla rolników

Wszyscy uczestnicy warsztatów otrzymali materiały na płytkach CD o projektach ZPOR 2004-2006 z terenu Wielkopolski przygotowane przez Departament Rozwoju Regionalnego. Departament ten na czas trwania warsztatów udostępnił 23 plansze o wymiarach 100x70 cm informujących o szczegółowo o realizacji niektórych projektów. Warsztatom towarzyszyła wystawa banerowa w holu pobliskiego Wielkopolskiego Urzędu Wojewódzkiego, przy Aleje Niepodległości, która w ocenie urzędników samorządowych została przygotowana profesjonalnie i zawierała ciekawą oprawę graniczną. Wystawa ta była dostępna w dniach 14-28 października 2006.

Fundacja Biblioteka Ekologiczna w Poznaniu od początku realizacji w/w projektu czyli lipca 2006 otrzymała konkretną, merytoryczną pomoc, zawsze życzliwe odnosząc się do naszych wszelkich próśb i problemów zarówno w osobie Dyrektora Departamentu Wojciecha Jankowiaka jak oddziału informacji i współpracy pod kierunkiem Elżbiety Podlewskiej.

*Koordynator regionalny programu
dr inż. Jan Śmiełowski*

Wojewódzki Fundusz Ochrony Środowiska i Gospodarki Wodnej w Poznaniu - ustalenia na 2007 r.

KRYTERIA WYBORU PRZEDSIĘWZIĘĆ FINANSOWANYCH ZE ŚRODKÓW WOJEWÓDZKIEGO FUNDUSZU OCHRONY ŚRODOWISKA I GOSPODARKI WODNEJ W POZNANIU

Na podstawie art. 414 ust. 1 pkt. 1 ustawy z dnia 27 kwietnia 2001 r. - Prawo Ochrony środowiska (Dz. U. z 2006r. Nr. 129, póź: 902 ze zmianami); Rada Nadzorcza Wojewódzkiego Funduszu Ochrony Środowiska i Gospodarki Wodnej ustala kryteria, które są stosowane przy ocenie i wyborze wniosków o udzielenie pomocy finansowej ze środków Wojewódzkiego Funduszu.

I. Kryterium zgodności z celami i priorytetami polityki ekologicznej państwa i województwa:

- kryterium nadrzędne, w pierwszej kolejności finansowane będą zadania wspierane ze środków zagranicznych nie podlegających zwrotowi oraz spójne z listą przedsięwzięć priorytetowych województwa.

II. Kryterium zgodności z kierunkami finansowania:

- ochrona wód i gospodarka wodna,
- ochrona powietrza atmosferycznego,
- ochrona powierzchni ziemi i gospodarka odpadami,
- ochrona przed hałasem,
- ochrona i kształtowanie przyrody oraz ochrona lasów /na obszarach szczególnej ochrony środowiska/, edukacja ekologiczna,
- pozostałe, w tym:
 - monitoring środowiska,
 - zapobieganie i likwidacja skutków klęsk żywiołowych i poważnych awarii,
 - ekspertyzy, badania naukowo-wdrożeniowe,
 - nowe techniki i technologie ochrony środowiska w tym czystsza produkcja,
 - profilaktyka zdrowotna dzieci na obszarach szczególnej ochrony środowiska, na których występują przekroczenia norm zanieczyszczeń,
 - inne zadania związane ze zrównoważonym rozwojem środowiska.

III. Kryterium efektywności ekologicznej. •

Uwzględniane będzie przede wszystkim:

- wielkość efektu ekologicznego oraz eliminacja źródeł uciążliwości,
- relacja planowanych nakładów do planowanego efektu ekologicznego
- powiązanie projektu z innymi działaniami na rzecz ochrony środowiska w skali podmiotu gospodarczego, miasta, gminy, dorzecza, regionu itp.,
- uwzględnianie priorytetu dla działań likwidujących zagrożenia u źródeł ich powstawania,
- położenie i zasięg oddziaływania, ochrona najcenniejszych przyrodniczo terenów województwa,
- oddziaływanie na świadomość ekologiczną społeczeństwa.

IV. Kryterium efektywności ekonomiczno-technicznej.

Uwzględniane będzie przede wszystkim:

- udział środków własnych inwestora w finansowaniu zadania,
- relacja planowanych nakładów do projektowanego efektu rzeczowego,
- stopień zaawansowania zadania oraz planowany okres i metody realizacji,

- nowoczesność rozwiązań techniczno-technologicznych,
- podnoszenie sprawności już istniejących urządzeń ochrony środowiska,
- niewymierne korzyści ekologiczne.

V. Kryterium spełnienia przez wnioskodawcę wymogów formalnych.

Wynikają one z przepisów prawnych powszechnie obowiązujących a także z zasad udzielania i umarzania pożyczek, udzielania dotacji oraz dopłat do oprocentowania preferencyjnych kredytów i pożyczek ze środków WFOŚiGW w Poznaniu” uchwalonych przez Radę Nadzorczą Funduszu.

LISTA PRZEDSIĘWZIĘĆ PRIORYTETOWYCH WOJEWÓDZKIEGO FUNDUSZU OCHRONY ŚRODOWISKA I GOSPODARKI WODNEJ W POZNANIU NA ROK 2007.

Nadrzędnym priorytetem Funduszu jest wspieranie przedsięwzięć dofinansowywanych ze środków zagranicznych niepodlegających zwrotowi w tym zadań zgodnych z Narodową Strategią Spójności oraz jej dokumentami programowymi.

A. Ochrona wód i gospodarka wodna.

Priorytetem Funduszu jest wspieranie działań służących realizacji celów Dyrektywy 2000/760/WE (tzw. Ramowa Dyrektywa Wodna) a w szczególności:

1. Dociążenie istniejących i realizowanych oczyszczalni ścieków przez budowę kanalizacji sanitarnej w ośrodkach miejskich zgodnie z priorytetami wynikającymi z okresów przejściowych we wdrażaniu Traktatu Akcesyjnego:

- dla aglomeracji powyżej 10 000 RLM
- dla aglomeracji od 2 000 RLM do 10 000 RLM

zawartych w Krajowym Programie Oczyszczania Ścieków Komunalnych.

2. Kontynuacja budowy i modernizacja oczyszczalni ścieków oraz podejmowanie nowych inwestycji w tym zakresie, zgodnie z priorytetami wynikającymi z okresów przejściowych we wdrażaniu Traktatu Akcesyjnego:

- o wielkości powyżej 100 000 RLM lub oczyszczanie ścieków z zawartością substancji szczególnie niebezpiecznych
- o wielkości pomiędzy 15 000 RLM a 100 000 RLM
- o wielkości pomiędzy 2 000 RLM a 15 000 RLM zawartych w Krajowym Programie Oczyszczania Ścieków Komunalnych
- w zakładach sektorów przemysłu rolno-spożywczego reprezentujących powyżej 4 000 RLM.

3. Porządkowanie gospodarki ściekowej zgodnie z właściwymi programami dla zlewni, powiatów lub gmin.

4. Zapobieganie zanieczyszczeniu wód związkami azotu ze źródeł rolniczych

5. Retencja, w tym retencja w ekosystemach, w sytuacjach nie kolidujących z ochroną bioróżnorodności zgodnie z programem małej retencji.

6. Ograniczanie zużycia wody, jej przerzutów oraz zanieczyszczeń powodowanych przez instalacje mogące znacząco oddziaływać na środowisko.

B. Ochrona powietrza:

1. Ograniczenie niskiej emisji w strefach i aglomeracjach, dla których opracowano programy ochrony powietrza oraz na terenach

Wojewódzki Fundusz Ochrony Środowiska i Gospodarki Wodnej w Poznaniu - ustalenia na 2007 r.

zwartej zabudowy ośrodków miejskich, w obiektach zabytkowych i na terenach chronionych.:

2. Ograniczenie emisji zanieczyszczeń z instalacji mogących znacząco oddziaływać na środowisko, zlokalizowanych w zwartej zabudowie ośrodków miejskich, zgodnie z priorytetami wynikającymi z okresów przejściowych we wdrażaniu Traktatu Akcesyjnego:

- a) ograniczanie emisji dwutlenku siarki
- b) ograniczanie emisji pyłów
- c) ograniczanie emisji tlenków azotu

3. Zwiększenie wykorzystania energii z odnawialnych źródeł.

4. Wdrażanie kompleksowych programów w zakresie oszczędności energii.

C. Ochrona powierzchni ziemi i zagospodarowanie odpadów zgodnie z Planami Gospodarki Odpadami:

1. Wdrażanie ponadlokalnych systemów gospodarki odpadami innymi niż niebezpieczne, w tym:

a) rozwój selektywnej zbiórki i odzysku (stosownie do zobowiązań Polski wynikających z wdrażania Traktatu Akcesyjnego),

b) modernizacja Istniejących lub budowa nowych składowisk odpadów odpowiadających wymogom Unii Europejskiej.

2. Zabezpieczanie i rekultywacja nieczynnych składowisk na terenach objętych ponadlokalnymi systemami gospodarki odpadami.

3. Likwidacja mogiłników na środki ochrony roślin i opakowań po nich.

4. Tworzenie regionalnych systemów gospodarki odpadami niebezpiecznymi.

D. Ochrona przyrody:

1. Tworzenie i uzupełnianie zadrzewień i zakrzewień w krajobrazie rolniczym.

2. Czynna ochrona przyrody na terenach prawnie chronionych zgodnie z zapisami planów ich ochrony.

3. Wdrażanie planów ochrony obszarów NATURA 2000.

4. Przyrodnicza rewaloryzacja parków zabytkowych o znaczeniu ponad-lokalnym.

E. Edukacja ekologiczna:

1. Upowszechnianie zachowań mieszkańców służących wejściu Wielkopolski na ścieżkę zrównoważonego rozwoju poprzez programy i przedsięwzięcia o zasięgu wojewódzkim.

2. Rozwój ośrodków regionalnych służących realizacji programów edukacyjnych.

3. Stymulowanie zachowań przyjaznych środowisku poprzez publikacje wydawane drukiem i w wersji elektronicznej.

4. Podnoszenie kwalifikacji specjalistów na szczeblu województwa w zakresie ochrony środowiska.

5. Konkursy, olimpiady i inne imprezy upowszechniające wiedzę ekologiczną obejmujące znaczącą liczbę uczestników i mające zasięg wojewódzki.

F. Inne zadania:

1. Wdrażanie regionalnych systemów kontrolno pomiarowych rejestrujących stan środowiska i presję na środowisko.

2. Realizacja przedsięwzięć związanych z zapobieganiem i likwidacją skutków klęsk żywiołowych j poważnych awarii istotnych w skali regionalnej.

3. Ekspertyzy wdrożeniowe oraz wymagane ustawowo plany i programy w zakresie ochrony środowiska i gospodarki wodnej. Priorytet obejmuje opracowania o randze wojewódzkiej.

ZASADY UDZIELANIA I UMARZANIA POŻYCZEK, UDZIELANIA DOTACJI ORAZ DOPLAT DO OPROCENTOWANIA PREFERENCYJNYCH KREDYTÓW I POŻYCZEK ZE ŚRODKÓW WOJEWÓDZKIEGO FUNDUSZU OCHRONY ŚRODOWISKA I GOSPODARKI WODNEJ W POZNANIU NA ROK 2007

Postanowienia ogólne

§1

1. Wojewódzki Fundusz Ochrony Środowiska i Gospodarki Wodnej w Poznaniu zwany dalej „Funduszem” udziela pomocy finansowej w formie pożyczek i dotacji na cele określone w Ustawie z dnia 27 kwietnia 2001 r. Prawo ochrony środowiska (Dz. U. z 2006r. Nr 129, póź. 902 ze zmianami) zgodnie z priorytetami, kryteriami wyboru przedsięwzięć i planami działalności Funduszu.

2. Fundusz może również:

1) dokonywać dopłat do oprocentowania preferencyjnych kredytów i pożyczek, zwanych dalej dopłatami, udzielanych przez banki ze środków własnych na zadania ochrony środowiska i gospodarki wodnej.

2) zawierać z Narodowym Funduszem Ochrony Środowiska i Gospodarki Wodnej, wojewódzkimi funduszami, bankami lub innymi organizacjami finansowymi umowy o wspólnym finansowaniu przedsięwzięć służących ochronie środowiska i gospodarce wodnej,

§2

1. Fundusz udziela pomocy finansowej na dofinansowanie przedsięwzięć z zakresu ochrony środowiska i gospodarki wodnej na podstawie umowy zawartej z podmiotem realizującym przedsięwzięcie, po uprzednim rozpatrzeniu sporządzonego przez ten podmiot wniosku wg obowiązującego wzoru.

2. Fundusz nie rozpatruje wniosków złożonych po zakończeniu przedsięwzięcia.

3. Decyzja o zaplanowaniu pomocy finansowej traci swą ważność z ostatnim dniem roku, w którym została podjęta oraz:

a) dla zadań rozpoczętych przed decyzją- w ciągu 3 miesięcy od daty podjęcia tej decyzji,

b) dla zadań rozpoczętych po decyzji - w ciągu 3 miesięcy od daty rozpoczęcia przedsięwzięcia.

4. Dokumenty wymagane do zawarcia umowy określa załącznik do formularza wniosku.

5. Zawarcie umowy, o której mowa w ust.1 następuje po przedłożeniu kompletu dokumentów wymaganych przez Fundusz i po podjęciu uchwały o dofinansowaniu.

6. Fundusz może udzielić, w formie pisemnej, promesy dofinansowania przedsięwzięcia planowanego do realizacji z udziałem środków zagranicznych niepodlegających zwrotowi, po uprzednim rozpatrzeniu sporządzonego przez podmiot wniosku według obowiązującego wzoru.

§3

Fundusz udziela dofinansowania po przedstawieniu przez podmiot możliwości pełnego pokrycia planowanych kosztów przedsięwzięcia.

§4

Udzielenie dofinansowania uzależnia się od wywiązywania się przez zainteresowany pomocą finansową podmiot z obowiązku uiszczania opłat za korzystanie ze środowiska i administracyjnych kar pieniężnych stanowiących wpływy Funduszu oraz innych zobowiązań w stosunku do Funduszu.

§5

Fundusz pokrywa koszty przedsięwzięcia wynikające z zatwierdzonego harmonogramu rzeczowo - finansowego, poniesione po dacie złożenia wniosku o dofinansowanie.

Wojewódzki Fundusz Ochrony Środowiska i Gospodarki Wodnej w Poznaniu - ustalenia na 2007 r.

§6

Podmiot, ubiegający się o dofinansowanie zobowiązany jest do działania zgodnego z ustawą z dnia 29 stycznia 2004r. Prawo zamówień publicznych (Dz.U. Nr 19, póź. 177 z późniejszymi zmianami), z zastrzeżeniem ust. 2. Podmiot, który nie jest zobowiązany do stosowania ustawy Prawo zamówień publicznych, dokonuje wyboru wykonawców zamówień na roboty budowlane, usługi i dostawy w formie przetargu pisemnego zgodnie z ustawą z dnia 23.04.1964r. Kodeks Cywilny. Pomoc finansowa ze środków Funduszu dla przedsiębiorców udzielana jest z uwzględnieniem ustawy z dnia 30 kwietnia 2004r. o postępowaniu w sprawach dotyczących pomocy publicznej (Dz. U. Nr 123, póź. 1291).

Fundusz nie udziela pożyczek i dotacji z własnych środków osobom fizycznym nie prowadzącym działalności gospodarczej, z wyjątkiem dofinansowania przedsięwzięć z zakresu ochrony przyrody realizowanych w parkach zabytkowych oraz dopłat do oprocentowania preferencyjnych kredytów w ramach umów zawartych z bankami na uruchomienie linii kredytowych w zakresie ochrony środowiska i gospodarki wodnej.

Pożyczki

§7

1. Fundusz udziela pożyczek stosując preferencyjne oprocentowanie, w odniesieniu do stopy redyskonta weksli.

2. Pożyczki oprocentowane są od dnia uruchomienia środków,

3. Wysokość pożyczki nie może przekraczać 70 % kosztów przedsięwzięcia, z zastrzeżeniem ust. 4 i §§ 9 i 10.

4. Fundusz może udzielić pożyczki do wysokości 90 % kosztów przedsięwzięcia podmiotom realizującym budowę, rozbudowę i modernizację oczyszczalni ścieków i kanalizacji spełniających warunki określone w „Krajowym Programie Oczyszczania Ścieków komunalnych” sporządzonym na podstawie ustawy z dnia 18 lipca 2001 r. Prawo wodne (Dz. U. Nr 115, póź. 1229 ze zmianami)” oraz podmiotom realizującym przedsięwzięcia inwestycyjne ujęte w „Planie gospodarki odpadami dla województwa wielkopolskiego”.

§8

1. Udzielenie pożyczki ze środków własnych Funduszu następuje na podstawie umowy zawartej między Pożyczkobiorcą a Funduszem pod warunkiem, że:

1) maksymalny okres trwania umowy wynosi 8 lat i liczony jest od daty udzielenia pożyczki,

2) oprocentowanie wynosi 0,5 stopy redyskonta weksli w stosunku rocznym, liczone od niespłaconych kwot kapitału z zastrzeżeniem pkt 3 i §10pkt2

3) oprocentowanie wynosi 0,1 stopy redyskonta weksli w stosunku rocznym, liczone od niespłaconych kwot kapitału w przypadku pożyczek nieumarzalnych, których spłata zabezpieczona jest dodatkowo gwarancją bankową lub poręczeniem udzielonym przez bank, instytucje finansowe działające w oparciu o ustawę z dnia 27.08.1997r. Prawo bankowe (Dz. U. t.j. z 2002r. Nr 72 póź. 665 ze zmianami) lub ubezpieczeniem spłaty pożyczki przez ubezpieczyciela zaakceptowanego przez Fundusz z zastrzeżeniem § 9 i § 10 pkt 2,

4) karencja w spłacie rat kapitałowych pożyczki nie może być dłuższa niż dwa lata od daty udzielenia pożyczki oraz nie dłuższa niż jeden rok od daty zakończenia przedsięwzięcia określonej w umowie pożyczki. Aneks do umowy pożyczki zmieniający datę zakończenia przedsięwzięcia nie przedłuża okresu karencji spłaty zadłużenia,

2. W przypadku gdy sytuacja ekonomiczna jednostki samorządu terytorialnego uniemożliwia zaciągnięcie pożyczki na powyższych zasadach dopuszcza się wydłużenie maksymalnego okresu spłaty pożyczki i karencji w spłacie rat kapitałowych z zastrzeżeniem § 20.

3. Podmioty nie wymienione w § 11 mogą ubiegać się wyłącznie o pożyczkę w całości zwrotną z zastrzeżeniem § 6 i § 16.

§9

1. Fundusz, w przypadku przedsięwzięć inwestycyjnych dofinansowywanych ze środków zagranicznych niepodlegających zwrotowi (z wyłączeniem środków Fundacji EKO-FUNDUSZ) realizuje pomoc finansową w postaci pożyczek nieumarzalnych z oprocentowaniem 0,5 stopy redyskonta weksli w stosunku rocznym, liczonym od niespłaconych kwot kapitału na następujących warunkach:

a) maksymalny okres trwania umowy pożyczki wynosi 15 lat i liczony jest od daty udzielenia pożyczki,

b) karencja w spłacie rat kapitałowych pożyczki nie może być dłuższa niż jeden rok od daty zakończenia przedsięwzięcia określonej w umowie pożyczki.

2. W przypadku przedsięwzięć dofinansowywanych wspólnie z Narodowym Funduszem Ochrony Środowiska i Gospodarki Wodnej warunki udzielania pomocy zostaną określone odrębnie.

§10

Fundusz, w przypadku przedsięwzięć dofinansowanych ze środków zagranicznych niepodlegających zwrotowi może udzielić pożyczki pomostowej do czasu refundacji środków, na następujących warunkach:

1) pożyczka podlega zwrotowi w całości,

2) oprocentowanie pożyczki wynosi 0,8 stopy redyskonta weksli w stosunku rocznym liczone od niespłaconych kwot kapitału,

3) maksymalny okres trwania umowy pożyczki do 4 lat liczony od daty

udzielenia pożyczki, 3) łączne dofinansowanie ze środków Funduszu nie może przekroczyć

90 % kosztów przedsięwzięcia (kwalifikowanych).

§11

1. Pożyczka udzielona przez Fundusz może być umorzona do wysokości z zastrzeżeniem § 8 ust. 3:

1) 20 % udzielonej pożyczki na przedsięwzięcia realizowane przez jednostki samorządu terytorialnego lub ich związki, spółki prawa handlowego, w których jednostki samorządu terytorialnego mają ponad 50 % udziałów lub akcji, Lasy Państwowe, podmioty prawne związków wyznaniowych, jednostki organizacyjne kultury fizycznej i turystyki, z zastrzeżeniem § 16 ust. 2 pkt 9 i pkt 10

2) 5 % udzielonej pożyczki na przedsięwzięcia w zakresie:

a) termomodernizacji obiektów budowlanych, sieci przesyłowych i węzłów ciepłych (bez zmiany nośnika energii na ekologiczny),

b) budowy kanalizacji deszczowej,

c) usuwania azbestu i wyrobów zawierających azbest,

d) dostosowania jakości wody do Rozporządzenia Ministra Zdrowia w sprawie wymagań dotyczących jakości wody przeznaczonej do spożycia przez ludzi, z zastrzeżeniem § 16 ust. 2 pkt 9 i 10.

2. Umorzenie pożyczki następuje na wniosek Pożyczkobiorcy (wg obowiązującego wzoru) po spełnieniu następujących warunków:

1) terminowego zakończenia przedsięwzięcia (względnie etapu, na który pożyczka została udzielona),

2) terminowej spłaty rat kapitałowych i odsetek z tytułu oprocentowania określonym w umowie, z zastrzeżeniem ust. 3,

Wojewódzki Fundusz Ochrony Środowiska i Gospodarki Wodnej w Poznaniu - ustalenia na 2007 r.

3) osiągnięcia efektu rzeczowego i ekologicznego / energetycznego,

4) zatwierdzenia rozliczenia pożyczki,

5) wywiązywania się z obowiązku uiszczania opłat i kar.

3. Warunek określony w ust. 2 pkt 2 zostanie uznany za spełniony, jeżeli łączne opóźnienie w spłacie rat kapitałowych i odsetek w okresie kredytowania nie dłuższym niż 6 lat nie przekroczyło 60 dni lub 90 dni, gdy okres kredytowania był dłuższy.

4. Umorzeniu nie podlegają odsetki.

5. Pożyczkę umarza się w drodze uchwały Zarządu Funduszu.

6. Nie podlegają umorzeniu pożyczki udzielone beneficjentom ze środków, o których mowa w §§ 9 i 10 (z wyłączeniem przedsięwzięć współfinansowanych ze środków Fundacji EKO-FUNDUSZ).

7. Nie podlegają umorzeniu kwoty pożyczek, o umorzenie których wnioskodawca wystąpił po ich spłacie.

8. Nie podlegają umorzeniu preferencyjne kredyty i pożyczki z dopłatami do oprocentowania udzielone ze środków własnych banku.

§12

1. Fundusz uzależnia udzielenie pożyczki od zdolności kredytowej wnioskodawcy, rozumianej jako zdolność do spłaty zaciągniętej pożyczki wraz z należnymi odsetkami w umownych terminach spłaty oraz właściwego zabezpieczenia spłaty pożyczki.

2. Fundusz ustala formę prawnego zabezpieczenia spłaty pożyczki w porozumieniu z wnioskodawcą uwzględniając:

1) indywidualne ryzyko związane z udzieleniem pożyczki,

2) realną możliwość zaspokojenia roszczeń Funduszu z przyjętego zabezpieczenia w możliwie najkrótszym czasie,

3) istniejące już obciążenia na rzeczy mającej stanowić przedmiot zabezpieczenia, w przypadku zabezpieczeń rzeczowych, sytuację finansową i ekonomiczną podmiotu zobowiązującego się za wnioskodawcę,

4) opinie banków, z którymi wnioskodawca współpracuje.

3. Prawne zabezpieczenie spłaty pożyczki z zastrzeżeniem ust. 4 stanowią m.in.

1) weksel „in blanco” (zabezpieczenie obowiązkowe),

2) gwarancja bankowa,

3) ubezpieczenie spłaty pożyczki,

4) poręczenie weksłowe,

5) poręczenie cywilne,

6) zastaw na papierach wartościowych emitowanych lub gwarantowanych przez Skarb Państwa,

7) zastaw rejestrowy na rzeczach ruchomych

8) przewłaszczenie rzeczy ruchomych

9) kaucja,

10) hipoteka,

11) przelew (cesja) wierzytelności na zabezpieczenie,

12) blokada środków pieniężnych na rachunku bankowym lub depozytów bankowych

4. Fundusz może stosować również nie wymienione w ust. 3 inne rodzaje zabezpieczeń przewidziane prawem, w tym instrumenty wzmacniające skuteczność dochodzenia wierzytelności z tytułu pożyczki, takich jak:

- pełnomocnictwo do pobrania środków zgromadzonych na rachunku bankowym,

- oświadczenie o poddaniu się rygorowi egzekucji na podstawie kodeksu postępowania cywilnego.

5. Zabezpieczenie, o którym mowa w ust. 3 i ust. 4 należy udokumentować przed uruchomieniem środków finansowych.

6. Sposoby zabezpieczenia spłaty pożyczki i okres spłaty ustala Zarząd Funduszu.

§13

1. Umowa pożyczki zawierana jest w formie pisemnej i określa w szczególności:

1) nazwę przedsięwzięcia, planowany koszt oraz termin zakończenia jego realizacji,

2) wysokość pożyczki oraz jej oprocentowanie,

3) terminy oraz sposób wypłaty pożyczki,

4) terminy spłaty pożyczki i oprocentowania,

5) sposób prawnego zabezpieczenia pożyczki,

6) zakres uprawnień kontrolnych Funduszu związanych z wykorzystaniem udzielonej pożyczki i zabezpieczenia jej zwrotu,

7) planowane efekty rzeczowe lub ekologiczne / energetyczne,

8) sankcje nakładane w przypadku nieprawidłowej realizacji umowy,

9) inne warunki ustalone przez umawiające się strony.

2. Wszelkie zmiany i uzupełnienia warunków umowy wymagają formy pisemnej pod rygorem nieważności.

§14

1. Umowa pożyczki może być wypowiedziana, a niespłacona kwota postawiona wraz z odsetkami w stan natychmiastowej wymagalności w razie następujących okoliczności:

1) opóźnienia w spłacie pożyczki lub odsetek należnych Pożyczkodawcy przekraczającego 30 dni od terminu spłaty pożyczki, jej raty lub odsetek,

2) wykorzystania pożyczki lub jej raty niezgodnie z przeznaczeniem określonym w harmonogramie rzeczowo - finansowym,

3) nie przystąpienia lub odstąpienia od realizacji przedsięwzięcia, na które pożyczka została udzielona,

4) nie zakończenia przedsięwzięcia w terminie określonym w umowie lub nie osiągnięcia planowanego efektu zgodnie z harmonogramem rzeczowo - finansowym,

5) jeżeli renegocjacje warunków umowy z przyczyn spowodowanych przez pożyczkobiorcę trwają dłużej niż 30 dni.

6) nie przestrzegania pozostałych postanowień umowy

2. Wypowiedzenie umowy dokonywane jest uchwałą Zarządu, podjętą w oparciu o ocenę skutków okoliczności wymienionych w ust. 1.

3. W razie wypowiedzenia umowy Pożyczkobiorca ma obowiązek zwrócić niespłaconą kwotę pożyczki oraz inne należności w terminie 14 dni licząc od dnia doręczenia pisma wypowiadającego umowę.

Dopłaty

§15

1. Fundusz dokonuje dopłat, w odniesieniu do stopy redyskonta weksli.

2. Udzielenie dopłat następuje na podstawie umowy zawartej między Funduszem a bankiem udzielającym preferencyjnego kredytu i pożyczki oraz umowy między tym bankiem a kredytobiorcą.

3. Preferencyjne kredyty i pożyczki udzielane przez banki ze środków własnych z dopłatami Funduszu, oprocentowane są od dnia uruchomienia środków.

4. Wysokość preferencyjnego kredytu i pożyczki udzielanej przez banki ze środków własnych z dopłatami Funduszu nie może przekraczać 80 % kosztów przedsięwzięcia, z zastrzeżeniem § 10.

Wojewódzki Fundusz Ochrony Środowiska i Gospodarki Wodnej w Poznaniu - ustalenia na 2007 r.

5. Dopłaty do oprocentowania preferencyjnych kredytów i pożyczek oraz kredytów i pożyczek pomostowych udzielanych przez Banki ze środków własnych, na przedsięwzięcia służące ochronie środowiska, z zastrzeżeniem ust. 6 przyznawane są na następujących warunkach:

1) maksymalny okres trwania umowy kredytu i pożyczki wynosi 5 lat i liczony jest od daty udzielenia kredytu i pożyczki,

2) dopłata do oprocentowania wynosi 0,7 stopy redyskonta weksli w stosunku rocznym liczoną od niespłaconych kwot kapitału, nie więcej jednak niż do wysokości połowy faktycznego oprocentowania kredytu i pożyczki,

3) okres karencji w spłacie rat kapitałowych nie może być dłuższy niż 1 rok od daty udzielenia kredytu i pożyczki.

6. Dopłaty, o których mowa w ust. 5 udziela się dla rolników indywidualnych i innych podmiotów na przedsięwzięcia w zakresie budowy zbiorników na gnojowicę oraz płyt obornikowych na następujących warunkach:

1) maksymalny okres trwania umowy kredytu i pożyczki wynosi 5 lat, liczony jest od daty udzielenia kredytu i pożyczki,

2) dopłata do oprocentowania wynosi 0,9 stopy redyskonta weksli w stosunku rocznym liczoną od niespłaconych kwot kapitału,

3) okres karencji w spłacie rat kapitałowych nie może być dłuższy niż 1 rok od daty udzielenia kredytu i pożyczki.

7. Dopłaty o których mowa w ust. 5 i ust. 6 mogą być udzielane osobom fizycznym oraz innym podmiotom w ramach umów zawartych z bankami na uruchomienie linii kredytowych w zakresie ochrony środowiska i gospodarki wodnej.

Dotacje

§16

1. Fundusz w przypadkach uzasadnionych względami polityki ekologicznej województwa, może przyznawać dotacje, zgodnie z uchwalonym planem działalności i kryteriami wyboru przedsięwzięć finansowanych ze środków Funduszu.

2. Dotacje mogą być udzielone na:

- 1) edukację ekologiczną,
- 2) monitoring środowiska,
- 3) ochronę i kształtowanie przyrody,
- 4) ochronę lasów,
- 5) ochronę przed powodzią i małą retencję,
- 6) zapobieganie i likwidację skutków poważnych awarii,
- 7) ekspertyzy, badania naukowe, programy wdrożeniowe i rozwojowe,

8) profilaktykę zdrowotną dzieci na obszarach, na których występują przekroczenia norm zanieczyszczeń środowiska,

9) przedsięwzięcia modernizacyjne i inwestycyjne realizowane przez państwowe jednostki budżetowe,

10) przedsięwzięcia modernizacyjne i inwestycyjne w obiektach ochrony zdrowia, profilaktyki zdrowotnej, pomocy społecznej, oświaty, kultury, kultury fizycznej i turystyki, straży pożarnej, realizowane w szczególności przez: samorządowe osoby prawne, podmioty prawne związków wyznaniowych, podmioty mające status organizacji pożytku społecznego, państwowe lub samorządowe instytucje służby zdrowia, opieki społecznej, oświaty, kultury, kultury fizycznej i turystyki.

3. Podmioty wykonujące przedsięwzięcia finansowane w formie dotacji ze środków Funduszu, mogą uzyskać na to samo przedsięwzięcie pożyczkę dla zbilansowania środków. W takim

przypadku łączne dofinansowanie nie może przekraczać 70 % kosztów przedsięwzięcia i przyznawane jest z zastrzeżeniem ust. 4 i § 20.

4. Przedsięwzięcia mogą być dofinansowane w formie dotacji do 50% wartości kosztów przedsięwzięcia oraz do 70 % wartości kosztów przedsięwzięcia związanego z edukacją ekologiczną i ochroną i kształtowaniem przyrody.

§17

1. Umowa dotacji zawierana jest w formie pisemnej i określa w szczególności:

- 1) nazwę przedsięwzięcia planowany koszt oraz termin zakończenia jej realizacji,
- 2) wysokość dotacji,
- 3) terminy i sposób wypłaty dotacji,
- 4) zakres uprawnień kontrolnych Funduszu związany z wykorzystaniem udzielonej dotacji,
- 5) planowany efekt rzeczowy lub ekologiczny / energetyczny,

6) sankcje nakładane w przypadku nieprawidłowej realizacji umowy,

7) inne warunki ustalone przez umawiające się strony. 2. Wszelkie zmiany i uzupełnienia warunków umowy wymagają formy pisemnej.

§18

1. Fundusz może wypowiedzieć umowę dotacji w razie stwierdzenia, że:

1) dotowany nie przystąpił w terminie lub odstąpił od realizacji przedsięwzięcia na które dotacja została przyznana,

2) dotacja lub jej część została wykorzystana niezgodnie z przeznaczeniem określonym w umowie,

3) nie został osiągnięty efekt rzeczowy lub ekologiczny / energetyczny,

2. Wypowiedzenie umowy dokonywane jest uchwałą Zarządu, podjętą w oparciu o ocenę skutków okoliczności wymienionych w ust. 1.

Postanowienia końcowe §19

O planowanej formie i wysokości dofinansowania ze środków Funduszu decyduje Zarząd Funduszu, stosując niniejsze zasady, uwzględniając plan działalności i strategię Funduszu.

W przypadku braku możliwości udzielenia pomocy w formie dotacji lub pożyczki z umorzeniem określonym w niniejszych Zasadach, Zarząd będzie proponował odpowiednio pożyczkę częściowo umarzalną lub pożyczkę z mniejszym umorzeniem.

§20

Odstępstwa od ustaleń określonych w niniejszych zasadach są dopuszczalne za zgodą Rady Nadzorczej Funduszu wyrażoną w formie uchwały.

§21

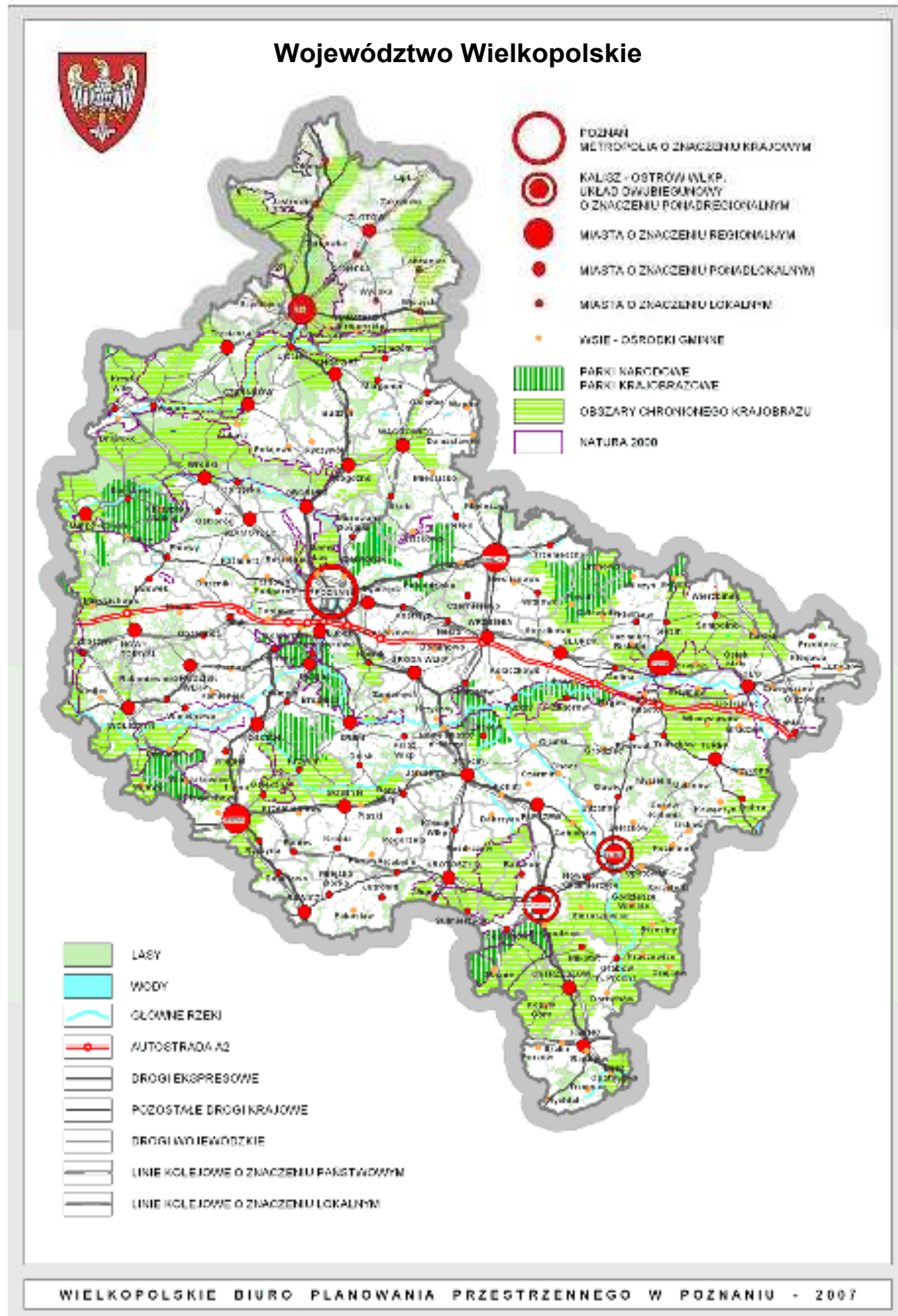
1. Zasady wchodzić w życie od dnia 01.01.2007r. i mają zastosowanie do uchwał podejmowanych po tym terminie, z zastrzeżeniem ust. 2.

2. Uchwały o częściowym umorzeniu pożyczek podejmowane są przy uwzględnieniu wskaźnika umorzeń obowiązującego w roku, w którym zawarto umowę pożyczki.

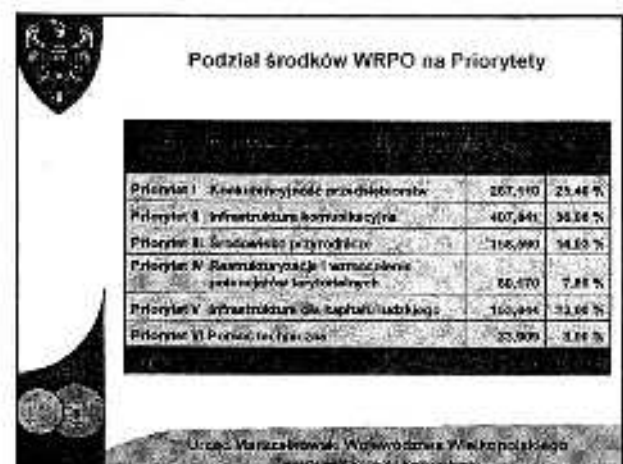
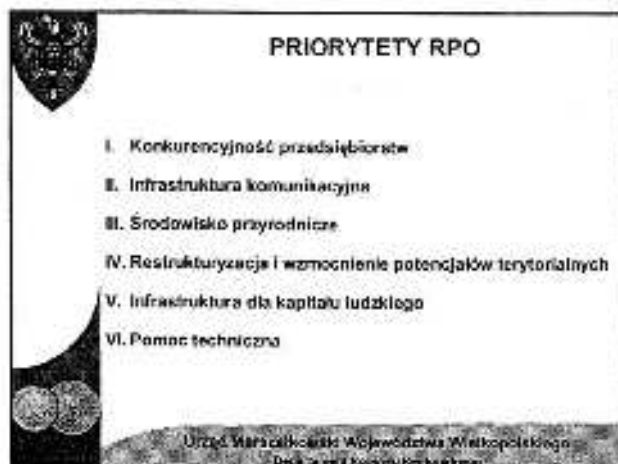
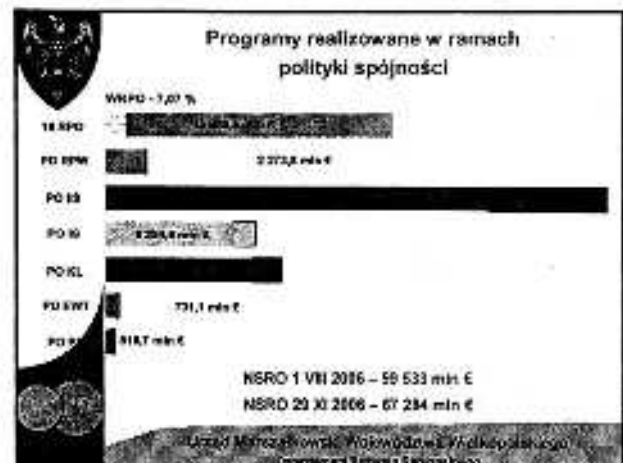


Wielkopolski Regionalny Program Operacyjny na lata 2007-2013

wersja 5.4.



Wielkopolski Regionalny Program Operacyjny na lata 2007-2013



Priorytet I – Konkurencyjność przedsiębiorstw

Priorytet - 287,110 mln zł z EFRR

Dotarcia	Wartość (mld zł)
1.1. Rozwój mikroprzedsiębiorstw	13,210
1.2. Wsparcie rozwoju małych	90,435
1.3. Rozwój systemu finansowego i instytucjonalnego wsparcia przedsiębiorczości	80,200
1.4. Wsparcie przedsiębiorstw wynikających z Regionalnej Strategii Innowacji	10,000
1.5. Wzmocnienie instytucjonalnego obszaru biznesu	17,370
1.6. Promocja regionalnej gospodarki	8,016
1.7. Rozwój sieci i kooperacji	4,020
1.8. Przygotowanie terenów inwestycyjnych	21,900

Urząd Marszałkowski Województwa Wielkopolskiego
Departament Rozwoju Regionalnego

Priorytet II - Infrastruktura komunikacyjna

Priorytet - 407,841 mln zł z EFRR

Dotarcia	Wartość (mld zł)
2.1. Wzmocnienie regionalnego układu powiązań drogowych (drogi wojewódzkie)	111,110
2.2. Poprawa dostępności do regionalnego i ponadregionalnego układu drogowego (drogi powiatowe i gminne)	16,051
2.3. Modernizacja regionalnego układu kolejowego	20,050
2.4. Tabele kolejowy dla regionalnych przewoźników pasażerskich	20,260
2.5. Rozwój międzynarodowego transportu drogowego	22,260
2.6. Rozwój regionalnej infrastruktury lotniczej	15,440
2.7. Infrastruktura społeczno-ekonomiczna informacyjna	60,710

Urząd Marszałkowski Województwa Wielkopolskiego
Departament Rozwoju Regionalnego

Wielkopolski Regionalny Program Operacyjny na lata 2007-2013

Priorytet III – Środowisko przyrodnicze

Priorytet – 158,592 mln € z EFRR

Dotacja	mln €
3.1. Rozbudowa gospodarki odpadami i ochrona powietrza	70,840
3.2. Infrastruktura energetyczna przyjazna środowisku	30,800
3.3. Wsparcie ochrony przyrody	3,240
3.4. Gospodarka wodno-ściekowa	42,770
3.5. Wzrost poziomu ochrony przeciwpowodziowej zagrożonych obszarów województwa	22,680
3.6. Poprawa bezpieczeństwa drogowego i ekologicznego	3,880
3.7. Zwiększenie wykorzystania odnawialnych źródeł energii	10,010

Urząd Marszałkowski Województwa Wielkopolskiego
Departament Rozwoju Regionalnego

Priorytet IV - Restrukturyzacja i wzmocnienie potencjałów terytorialnych

Priorytet – 83,170 mln € z EFRR

Dotacja	mln €
4.1. Odnowa miast	19,370
4.2. Rewitalizacja zdegradowanych obszarów miejskich	21,550
4.3. Rewitalizacja zdegradowanych obszarów postmiejscowych (wiejskich)	13,125
4.4. Infrastruktura na terenach wiejskich	35,110

Urząd Marszałkowski Województwa Wielkopolskiego
Departament Rozwoju Regionalnego

Priorytet V - Infrastruktura dla kapitału ludzkiego

Priorytet – 153,644 mln € z EFRR

Dotacja	mln €
5.1. Infrastruktura edukacyjno-wysokościowa	54,734
5.2. Rozwój infrastruktury rekreacyjnej w tym kąpieliska i kąpieliska	14,070
5.3. Poprawa warunków funkcjonowania systemu ochrony zdrowia w województwie	82,820
5.4. Wzmocnienie potencjału infrastruktury społecznej	10,880
5.5. Ochrona i zachowanie dziedzictwa kulturowego	2,160

Urząd Marszałkowski Województwa Wielkopolskiego
Departament Rozwoju Regionalnego

System wyboru projektów w ramach WRPO 2007-2013

1. Projekty kluczowe wybierane przez Zarząd Województwa
2. Projekty infrastrukturalne wybierane w ramach konkursów
3. Dotacje dla przedsiębiorców – po spełnieniu wymogów do wyzyskania środków
4. Niepodlegające procedurze konkursowej gdy działanie ma być prowadzone przez jednego beneficjenta lub jeden projekt

Urząd Marszałkowski Województwa Wielkopolskiego
Departament Rozwoju Regionalnego

Projekty kluczowe

- Projekty o podstawowym znaczeniu dla regionu
- Specyficzne dla danej dziedziny
- Innowacyjne
- Niepowtarzalne

Urząd Marszałkowski Województwa Wielkopolskiego
Departament Rozwoju Regionalnego

Propozycja Zarządu Województwa Wielkopolskiego dotycząca projektów kluczowych

Numery projektu	Opis projektu	Wartość szacunkowa w mln €
1. Rozbudowa infrastruktury edukacyjno-wysokościowej	Rozbudowa infrastruktury edukacyjno-wysokościowej w ramach projektu "Wzrost poziomu edukacji i kwalifikacji w województwie"	54,734
2. Infrastruktura rekreacyjna w województwie	Infrastruktura rekreacyjna w województwie	14,070
3. Rozwój infrastruktury społecznej	Rozwój infrastruktury społecznej	10,880
4. Ochrona i zachowanie dziedzictwa kulturowego	Ochrona i zachowanie dziedzictwa kulturowego	2,160
5. Wzrost poziomu edukacji i kwalifikacji w województwie	Wzrost poziomu edukacji i kwalifikacji w województwie	54,734
6. Infrastruktura rekreacyjna w województwie	Infrastruktura rekreacyjna w województwie	14,070
7. Rozwój infrastruktury społecznej	Rozwój infrastruktury społecznej	10,880
8. Ochrona i zachowanie dziedzictwa kulturowego	Ochrona i zachowanie dziedzictwa kulturowego	2,160

Urząd Marszałkowski Województwa Wielkopolskiego
Departament Rozwoju Regionalnego

Wielkopolski Regionalny Program Operacyjny na lata 2007-2013

Propozycja Zarządu Województwa Wielkopolskiego dotycząca projektów kluczowych od

1. Budowa Wielkopolskiej Drogi Regionalnej	Planowana wartość budżetowa projektu w ramach Wielkopolskiego Regionalnego Programu Operacyjnego	120
2. Budowa Wielkopolskiej Drogi Regionalnej	Planowana wartość budżetowa projektu w ramach Wielkopolskiego Regionalnego Programu Operacyjnego	120
3. Budowa Wielkopolskiej Drogi Regionalnej	Planowana wartość budżetowa projektu w ramach Wielkopolskiego Regionalnego Programu Operacyjnego	120
4. Budowa Wielkopolskiej Drogi Regionalnej	Planowana wartość budżetowa projektu w ramach Wielkopolskiego Regionalnego Programu Operacyjnego	120
5. Budowa Wielkopolskiej Drogi Regionalnej	Planowana wartość budżetowa projektu w ramach Wielkopolskiego Regionalnego Programu Operacyjnego	120
6. Budowa Wielkopolskiej Drogi Regionalnej	Planowana wartość budżetowa projektu w ramach Wielkopolskiego Regionalnego Programu Operacyjnego	120
7. Budowa Wielkopolskiej Drogi Regionalnej	Planowana wartość budżetowa projektu w ramach Wielkopolskiego Regionalnego Programu Operacyjnego	120
8. Budowa Wielkopolskiej Drogi Regionalnej	Planowana wartość budżetowa projektu w ramach Wielkopolskiego Regionalnego Programu Operacyjnego	120
9. Budowa Wielkopolskiej Drogi Regionalnej	Planowana wartość budżetowa projektu w ramach Wielkopolskiego Regionalnego Programu Operacyjnego	120
10. Budowa Wielkopolskiej Drogi Regionalnej	Planowana wartość budżetowa projektu w ramach Wielkopolskiego Regionalnego Programu Operacyjnego	120

Urząd Marszałkowski Województwa Wielkopolskiego
Departament Rozwoju Regionalnego

Propozycja Zarządu Województwa Wielkopolskiego dotycząca projektów kluczowych od

12. Budowa Wielkopolskiej Drogi Regionalnej	Planowana wartość budżetowa projektu w ramach Wielkopolskiego Regionalnego Programu Operacyjnego	120
13. Budowa Wielkopolskiej Drogi Regionalnej	Planowana wartość budżetowa projektu w ramach Wielkopolskiego Regionalnego Programu Operacyjnego	120
14. Budowa Wielkopolskiej Drogi Regionalnej	Planowana wartość budżetowa projektu w ramach Wielkopolskiego Regionalnego Programu Operacyjnego	120
15. Budowa Wielkopolskiej Drogi Regionalnej	Planowana wartość budżetowa projektu w ramach Wielkopolskiego Regionalnego Programu Operacyjnego	120
16. Budowa Wielkopolskiej Drogi Regionalnej	Planowana wartość budżetowa projektu w ramach Wielkopolskiego Regionalnego Programu Operacyjnego	120
17. Budowa Wielkopolskiej Drogi Regionalnej	Planowana wartość budżetowa projektu w ramach Wielkopolskiego Regionalnego Programu Operacyjnego	120
18. Budowa Wielkopolskiej Drogi Regionalnej	Planowana wartość budżetowa projektu w ramach Wielkopolskiego Regionalnego Programu Operacyjnego	120
19. Budowa Wielkopolskiej Drogi Regionalnej	Planowana wartość budżetowa projektu w ramach Wielkopolskiego Regionalnego Programu Operacyjnego	120
20. Budowa Wielkopolskiej Drogi Regionalnej	Planowana wartość budżetowa projektu w ramach Wielkopolskiego Regionalnego Programu Operacyjnego	120

Urząd Marszałkowski Województwa Wielkopolskiego
Departament Rozwoju Regionalnego



SYSTEM EWIDENCJI PRZEDSIĘWZIĆ
www.umww.pl/sep
stan 5 grudnia 2006

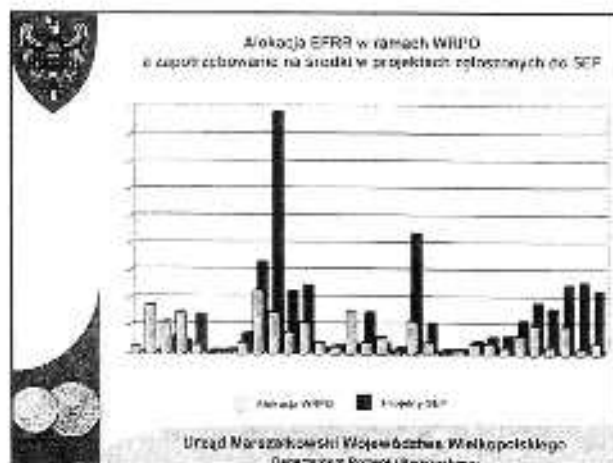
Liczba projektów zgłoszonych do stycznia 2007: 2496

Dotychczas wydatkowane kwoty dotychczasowe na projekty: 117 - 3,13% z 118

Projekty kwalifikujące się do WSP:

Typy projektów WSP	Liczba projektów do WSP	Wartość wydatkowana na projekty
I. Kształcenie i rozwój kadry	73	100,00
II. Infrastruktura i usługi społeczne	718	80,00
III. Kształcenie i rozwój kadry	424	118,00
IV. Infrastruktura i usługi społeczne	127	112,00
V. Infrastruktura i usługi społeczne	888	100,00
GŁAŁA	1596	3,13% z 118

Urząd Marszałkowski Województwa Wielkopolskiego
Departament Rozwoju Regionalnego



Typy jednostek zgłaszających projekty

Typ jednostki	Liczba zgłoszonych projektów	Wartość projektu w mln PLN
sektor państwowy	1546	1000,0
sektor samorządowy	385	116,9
sektor prywatny	88	117,4
sektor województwa	78	104,8
sektor wydatki	71	150,2
inne jednostki zgłaszające projekty	46	124,0
sektor i zakres wydatków	42	11,3
sektor oświaty	38	5,2
sektor kultury	37	100,1
sektor kultury	21	94,5

Urząd Marszałkowski Województwa Wielkopolskiego
Departament Rozwoju Regionalnego

Projekty kluczowe w ramach WRPO 2007-2013

Lp.	SEP	Nazwa projektu	Beneficjent	Szacunkowa wartość projektu w mln euro
1	2920	Budowa Wielkopolskiego Centrum Zaawansowanych Technologii Informacyjnych (konsorcjum Politechniki Poznańskiej z Instytutem Chemii Bioorganicznej PAN –Poznańskiego Centrum Superkomputerowo Sieciowego (ICHB PAN-PCSS)	Politechnika Poznańska (w konsorcjum z Instytut Chemii Bioorganicznej PAN – Poznańskie Centrum Superkomputerowo-Sieciowe)	49,000
2	159	Inkubator Technologiczny w Kaliszu	Fundacja Kaliski Inkubator Przedsiębiorczości	5,090
3	1262	Regionalny Instytut Transferu Technologii	Fundacja Uniwersytetu im. Adama Mickiewicza w Poznaniu	3,974
4	3782	Rewitalizacja regionalnych linii kolejowych na terenie województwa wielkopolskiego (linia kolejowa 357 na odc. Wolsztyn-Luboń)	PKP Polskie Linie Kolejowe S.A. Oddział Regionalny w Poznaniu	20,000
5		Rewitalizacja regionalnych linii kolejowych na terenie województwa wielkopolskiego (linia kolejowa 356 na odc. Poznań Wsch. - Golańcz)	PKP Polskie Linie Kolejowe S.A. Oddział Regionalny w Poznaniu	46,000
6	150	Zakup taboru kolejowego dla regionalnych pasażerskich przewozów kolejowych	Urząd Marszałkowski Województwa Wielkopolskiego, Departament Transportu	84,094
7		Budowa Wielkopolskiej Sieci Szerokopasmowej	Poznańskie Centrum Superkomputerowo-Sieciowe we współpracy z jednostkami samorządów gminnych, powiatowych i województwa wielkopolskiego	33,934
8	2854	Wzmocnienie potencjału rozwojowego Wielkopolski poprzez zastosowanie technologii informacyjnych w działalności instytucji publicznych na rzecz budowania infrastruktury społecznej i gospodarczej regionu	Komenda Wojewódzka Policji w Poznaniu	3,915
9	3009	Poznańska Elektroniczna Karta Aglomeracyjna	Urząd Miasta Poznania	8,353
10	2718	Modernizacja Kanału Ślesińskiego w km 0,00 do 32,00 poprzez remont śluz w Koszewie, Gawronach, Pątnowie i Morzysławiu oraz roboty pogłębiarsko-udroźnieniowe	Regionalny Zarząd Gospodarki Wodnej w Poznaniu	4,385
11	2865	Adaptacja obiektów powojaskowych na potrzeby dydaktyczno-laboratoryjne i socjalne	Państwowa Wyższa Szkoła Zawodowa im. Prezydenta Stanisława Wojciechowskiego w Kaliszu	4,379
12	579	Adaptacja obiektów powojaskowych na potrzeby kształcenia medycznego i okołomedycznego w PWSZ im. S.Staszica w Pile	Państwowa Wyższa Szkoła Zawodowa im. Stanisława Staszica w Pile	2,088
13		Adaptacja obiektów pokoszarowych na potrzeby dydaktyczno-naukowe uczelni	Państwowa Wyższa Szkoła Zawodowa w Gnieźnie	4,437
14	1013	Budowa auli wielofunkcyjnej z zespołem sal wykładowych Państwowej Wyższej Szkoły Zawodowej im. J.A. Komeńskiego w Lesznie	Państwowa Wyższa Szkoła Zawodowa im. J. A. Komeńskiego w Lesznie	5,000
15	4043	Budowa obiektu dydaktyczno-konferencyjnego	Państwowa Wyższa Szkoła Zawodowa w Koninie	2,088
16	664	Poprawa wykrywalności i standardów diagnostyki nuklearnej nowotworów w Wielkopolsce	Wielkopolskie Centrum Onkologii	5,221
17		Poprawa jakości usług medycznych w Wojewódzkim Szpitalu Zespolonym w Koninie	Urząd Marszałkowski Województwa Wielkopolskiego	18,272
Razem				300,230

„Parki i ogrody oczami młodzieży” - nowy program dla szkół

Zgłoś swoją szkołę do udziału w projekcie w 2007 roku!

Ośrodek Działań Ekologicznych „Źródła” zaprasza szkoły do udziału w projekcie „Parki i ogrody oczami młodzieży”, którego celem jest kształtowanie świadomości ekologicznej uczniów oraz zmotywowanie ich do aktywnego podjęcia działań na rzecz środowiska lokalnego.

W więcej informacji oraz formularz zgłoszeniowy na stronie www.parki.org

Zgłoszenia szkół przyjmujemy cały czas! W 2007 roku parki opisywać będą szkoły z województw: dolnośląskiego, wielkopolskiego, śląskiego i małopolskiego. Zapraszamy!

W dowolnym czasie udział w projekcie mogą też zgłaszać szkoły z terenu całej Polski - prosimy o kontakt pod adresem parki@zrodla.org

Zapraszamy nauczycieli-koordynatorów oraz innych zainteresowanych projektem nauczycieli na spotkania szkoleniowe.

Podczas szkolenia m.in. omówimy wytyczne, sposoby przekazania opracowanych materiałów do publikacji, sposoby kontaktowania się ze specjalistami wspierającymi realizację projektu w szkołach. Dodatkowo zaprezentowane zostaną wybrane ścieżki wyznaczone w ubiegłych latach w parkach województwa łódzkiego, wraz z historią i wartościami przyrodniczymi wybranego parku – czyli elementami składającymi się na „Przewodnik po parku”. Postaramy się również odpowiedzieć na wszystkie Państwa pytania i wątpliwości.

Terminy szkoleń dla woj. śląskiego i małopolskiego:

Kraków, 22 lutego (czwartek) - godz. 12.00 - 16.00

Miejski Ośrodek Wspierania Inicjatyw Społecznych (MOWIS)

Nowa Huta, os. Centrum C10 - zobacz mapkę

szkolenie odbywa się dzięki uprzejmości Wydziału Spraw Społecznych Urzędu Miasta Krakowa - dziękujemy za udostępnienie sali

Częstochowa, 27 lutego (wtorek) - godz. 12.00 - 16.00

Pałac Słubów, ul. Focha 19/21 - zobacz mapkę

szkolenie odbywa się dzięki uprzejmości Pełnomocnika Prezydenta Miasta Częstochowy ds. Organizacji Pozarządowych - dziękujemy za udostępnienie sali

Rybnik, 1 marca (czwartek) - godz. 12.00 - 16.00

Inkubator Organizacji Pozarządowych - Ośrodek Rekreacji i Rehabilitacji „Bushido” ul. Floriańska 1 - zobacz mapkę

szkolenie odbywa się dzięki uprzejmości Centrum Rozwoju Inicjatyw Społecznych CRIS w Rybniku - dziękujemy za udostępnienie sali

Terminy szkoleń dla woj. dolnośląskiego i wielkopolskiego:

Wrocław, 20 lutego (wtorek) - godz. 11.00 - 15.00

Ośrodek Edukacji Ekologicznej przy Wydziale Środowiska i Rolnictwa Urzędu Miejskiego we Wrocławiu

ul. Michalczyka 23 / boczna ul. Długiej parter budynku - zobacz mapkę

szkolenie odbywa się dzięki uprzejmości Wydziału Środowiska i Rolnictwa UMW - dziękujemy za udostępnienie sali

Leszno, 6 marca (wtorek) - godz. 12.00 - 16.00

Wyższa Szkoła Humanistyczna w Lesznie, ul. Królowej Jadwigi 10, sala 9D - zobacz mapkę

Dziękujemy za pomoc w organizacji szkolenia Wyższej Szkole Humanistycznej w Lesznie

Konin, 13 marca (wtorek) - godz. 11.00 - 15.00

Starostwo Powiatowe - Al. 1 Maja 9, sala 252 - zobacz mapkę

Poznań, 15 marca (czwartek) - godz. 12.00 - 16.00

Fundacja Biblioteka Ekologiczna - Regionalne Centrum Edukacji Ekologicznej

ul. Kościuszki 79 - zobacz mapkę

szkolenie odbywa się dzięki uprzejmości Fundacji Biblioteka Ekologiczna - dziękujemy za udostępnienie sali

UWAGA! Staraliśmy się wybrać miejsca szkolenia tak, aby dojazd do nich był jak najłatwiejszy dla jak największej liczby zgłoszonych do tej pory uczestników. Można wybrać miejsce szkolenia dowolnie, nie ma przeszkód aby np. nauczyciele z woj. małopolskiego wzięli udział w szkoleniach w woj. śląskim - i vice versa.

Ważne informacje nt. szkoleń:

1. szkolenia są całkowicie bezpłatne (jednak dojeżdżają Państwo na szkolenie na własny koszt)
 2. uczestnicy szkoleń otrzymają stosowne zaświadczenie oraz materiały dotyczące projektu
 3. zachęcamy do udziału w szkoleniu więcej niż jednego nauczyciela ze szkoły
 4. wszystkie szkolenia dotyczą tego samego zakresu zagadnień, więcej niż jedno szkolenie w województwie odbywa się wyłącznie dlatego, żeby uczestnikom było łatwiej dojechać - wystarczy więc wziąć udział w jednym szkoleniu
 5. odpowiedzi na inne pytania w dziale FAQ
- Prosimy o potwierdzanie chęci udziału w szkoleniu - najlepiej e-mailem parki@zrodla.org lub telefonicznie lub sms-em: 0 503 733 770. Prosimy podawać nazwę swojej szkoły i miejscowość oraz datę i miejsce szkolenia, w którym planują Państwo wziąć udział.

KONTAKT

Ośrodek Działań Ekologicznych „Źródła”

Łódź 90-734

ul. Więckowskiego 33/310

tel. 042 632 57 51

www.zrodla.org www.zieloneszkoly.pl

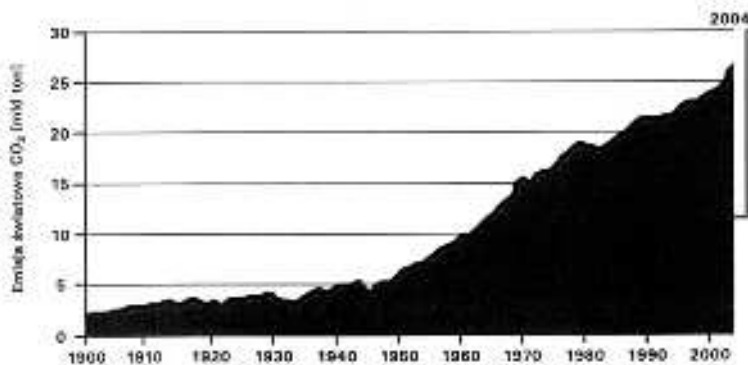
Stanowisko koalicji klimatycznej „Zatrzymać globalne ocieplenie”

ROLA KPRU

Punktem wyjścia do oceny „Krajowego planu rozdziału uprawnień do emisji dwutlenku węgla w drugim okresie rozliczeniowym (lata 2008-2012)”, tzn. KPRU, jest określenie, czym właściwie jest ten dokument i jaką ma on pełnić rolę. Czy ma być to instrument wspierania rozwoju przemysłu w Polsce, czy też stanowi narzędzie polityki ekologicznej państwa i jej części polityki klimatycznej? Jeżeli tym pierwszym, to można zastanawiać się nad rozdysponowaniem jak największej możliwej ilości uprawnień pomiędzy poszczególne zakłady, tzw. instalacje. Może to prowadzić do sytuacji, kiedy opłacalność sprzedaży uprawnień będzie większa niż sprzedaż produkcji w postaci energii elektrycznej czy ciepła i tak właściwie zakład energetyczny stanie się zakładem bardziej handlującym uprawnieniami niż energią. Jeżeli jednak instrument ten stanowić ma element polityki klimatycznej, do czego europejski system handlu został powołany, to przede wszystkim ma on służyć promowaniu ograniczania emisji, ekoinnowacyjności czy przyjaznych form modernizacji sektorów wytwarzających gazy cieplarniane.

Zagrożenie zmianami klimatycznymi staje się coraz bardziej znaczące, gdyż emisja wzrasta dość gwałtownie, co obrazuje poniższy wykres. Aby osiągnąć stabilizację wzrostu temperatury globalnej na poziomie 2°C, potrzeba redukcji jest znaczna. Parlament Europejski mówi o potrzebie ograniczenia emisji o 60-80% w stosunku do roku bazowego. Polska, z emisją 319 mln ton, jest jednym ze znaczących krajów, a w szczególności kiedy ogólną emisję odniesie się do jednego mieszkańca - 8,4 ton CO₂. Jednocześnie skutki klimatyczne powodują i będą powodować znaczne szkody w Polsce, o czym świadczy szacunek prezentowany przez prof. M. Sadowskiego, tzn. „całkowity koszt ochrony polskiego wybrzeża wynosi 6 mld USD przy założeniu wzrostu poziomu morza o 1 m, podczas gdy koszt strat jakie poniesie gospodarka, w przypadku niepodjęcia żadnych działań, przekroczy 30 mld USD” (Sadowski M., *Ocena potencjalnych skutków społeczno-gospodarczych zmian klimatu w Polsce*, WWF). Sytuacja ta wymaga od Polski podejmowania zdecydowanych działań, jeżeli chce domagać się od innych skutecznych działań służących ochronie klimatu.

STRATEGICZNE PODEJŚCIE DO KPRU



Ryc. 1. Światowa emisja CO₂ z użytkowania paliw kopalnych (źródło: *Earth Trends Update April 2006. Featured Topic: Earth Day 2006. World Resources Institute*)

W roku 2003 rząd przyjął dokument dotyczący polityki klimatycznej, w którym przyjęto, jako cel strategiczny, redukcję emisji gazów w roku 2020 o 40% w stosunku do roku bazowego, czyli 1988, co oznacza emisję w wysokości 226 mln ton. Przyjmując założenie takie jak w KPRU, w roku 2020 emisja CO₂, zgodnie z tą polityką, powinna wynieść 190 mln ton. Proponowany do przyjęcia przez KPRU limit krajowej emisji CO₂ wynosi 448 mln ton średniorocznie w okresie 2008-2012, tj. 136% więcej niż zakładany cel. Oznaczałoby to, że w okresie 2013-2020 emisja CO₂ powinna spaść o 258 mln ton. Trudno wyobrazić sobie taką redukcję. Aby osiągnąć cel zapisany w polityce klimatycznej, przy założeniu liniowego spadku emisji w okresie 2003-2020, limit krajowej emisji CO₂ powinien wynieść średnio 266 mln ton na rok w okresie 2008-2012, tj. o 40% mniej niż jest proponowane w KPRU.

W roku 2005 rozpoczęły się prace nad nowym porozumieniem, które ma zastąpić Protokół z Kioto, i mają one trwać do 2007 roku. Kluczowe jest pytanie czy przyszłe zobowiązania będą miały charakter wiążący czy nie. Dlatego Polska powinna widzieć KPRU w kontekście toczących się negocjacji, i to także jako członek UE, gdyż w ich ramach nie będziemy występować osobno ale w ramach europejskiej „banki”? Takiej analizy sytuacji i odniesienia się do jej wyników do KPRU jest brak. Należałoby rozważyć sytuację kiedy po roku 2012 zostaną zastosowane limity i Polska może mieć trudności w ich spełnieniu. Dlatego celowa byłaby wcześniejsza „lekką presją” w stosunku do sektorów objętych handlem, aby zaczęły one ograniczać emisje wcześniej, być może z korzyścią dla Polski. W szczególności kiedy jeden z sektorów, tzn. transport, będzie bardzo trudno „zachęcić” do ograniczania emisji. Obecne prognozy mówią o wzroście w latach 2001-2015 emisji CO₂, z tego sektora, o 80% procent do 54 mln ton. Może to spowodować konieczność ostrzejszych limitów dla innych sektorów, zwłaszcza objętych europejskim systemem handlu uprawnieniami do emisji. Wyprowadzenie dalszej nadwyżki może także stanowić element przetargowy w ramach dyskusji nad przyszłym, wspólnym podziałem redukcji emisji w ramach Unii Europejskiej, jeżeli taki nastąpi.

Obok handlu uprawnieniami do emisji w UE istnieje możliwość prowadzenia handlu w oparciu o Protokół z Kioto.

Szczególnie zainteresowane kraje takim handlem to Kanada i Japonia, które mogłyby od Polski kupić określoną wielkość zredukowanej emisji w stosunku do Protokołu z Kioto. Jednak, aby być otwartym na tego typu transakcje, należy dokonać analizy co do warunków i opłacalności takiego przedsięwzięcia, w szczególności kiedy kraje kupujące uprawnienia są zainteresowane, aby uzyskane środki wspierały dalszą działalność na rzecz redukcji gazów cieplarnianych (mechanizm *Green Investments Scheme*). Opcja ta wydaje się interesująca dla Polski, dlatego trzeba postawić sobie strategiczne pytanie; czy lepiej uprawnienia sprzedawać na rynku europejskim, czy na światowym i co lepsze będzie dla Polski i dla polskiego przemysłu. Wziąć należy pod uwagę, że uzyskane środki z handlu światowego mogłyby funkcjonować jako fundusz odtworzeniowy. Uzyskane środki były wykorzystywane do dalszej redukcji gazów cieplarnianych lub

Stanowisko koalicji klimatycznej „Zatrzymać globalne ocieplenie”

do wzrostu wychwytów przez lasy, co powodowałoby dalszą redukcję i możliwość sprzedawania uprawnień.

PROGNOZA EMISJI SEKTORÓW NIEOBJĘTYCH SYSTEMEM HANDLU

Zgodnie z wymogami, do przygotowania KPRU należy przedstawić cały bilans emisji gazów cieplarnianych za okres, jakiego dotyczy ten plan. Brak takiej prognozy jest nie tylko uchybieniem w stosunku do wytycznych ale także brak tej informacji nie pozwala wyrobić sobie poglądu co do zaproponowanych wielkości rozdysponowania uprawnień do emisji, czy pozwolą one na dotrzymanie przyjętych przez Polskę zobowiązań czy nie. W szczególności ważna jest emisja z sektora transportu, o czym pisało wcześniej, jak i także sektor komunalno-bytowy stanowi poważny i rosnący dział w tym zakresie. Sam transport to obecnie około 10% całkowitej emisji CO₂.

PROGNOZA ROZWOJU ENERGETYKI

Kluczową rzeczą do formułowania KPRU są wiarygodne prognozy rozwoju poszczególnych sektorów i branż objętych systemem handlu. W omawianym dokumencie przedstawiono jedynie prognozę rozwoju sektora energetycznego, brak jest natomiast prognoz rozwoju innych sektorów czy branż. Po pierwsze oznacza to nie równoprawne traktowanie sektorów, ponadto uniemożliwia to dokonania oceny - na ile te prognozy są wiarygodne lub nie. Doświadczenia z I KPRU pokazują, że sektorowe i branżowe prognozy zdecydowanie odstają od rzeczywistości i są generalnie zbyt optymistyczne co do przewidywanej produkcji. Dlatego, przed dokonaniem rozdziału uprawnień takie prognozy powinny zostać zweryfikowane przez, niezależnych od branży, ekspertów i dopiero wtedy można uznać je za wiarygodne.

Przykładem takiej niewiarygodnej prognozy są informacje zawarte w KPRU dla sektora energetyki, gdzie przewiduje się wzrost produkcji energii elektrycznej o 50% w okresie 2005-2015. W okresie ostatnich 10 lat zużycie nośników energii pierwotnej w gospodarce spadało blisko o 8%, a w okresie 2000-2004 utrzymuje się na poziomie 3,85-4,02 mln tona-dz. Jednak rezerwy oszczędzania i efektywnego użytkowania energii są znaczne, o czym świadczą poniższe liczby:

- zużycie na jednostkę PKB energii jest w Polsce dwa razy większe niż w UE - sprawność elektrowni w Polsce wynosi 36,5%, a w UE 46,5%. Posiadamy 40% bloków energetycznych o wieku ponad 35 lat, a 10% - ma ponad 50 lat;

- zaledwie 20% sieci ciepłowniczych ma rury preizolowane;
- sprawność źródeł ciepła wynosi 50-93%, a w UE 75-93%;
- sprawność systemów ciepłowniczych wynosi 50-86%, a w UE - od 70 do 91%.

Jednocześnie taki wzrost produkcji energii elektrycznej jest niewiarygodny z punktu widzenia możliwości wybudowania potencjału, który umożliwiłby produkcję na taką skalę. Obecnie moc zainstalowana wynosi 35 tys. MW, a aby zaspokoić zapotrzebowanie szczytowe wystarczy 25 tys. MW. Przyjmując, że 5 tys. MW w okresie do roku 2015 wypadnie ze względu na swoje zużycie, oznacza, że będziemy dysponowali 30 tys. MW. Jednak aby spełnić zapisy omawianej prognozy trzeba wybudować 7,5 tys. MW, kiedy obecnie buduje się z dużymi trudnościami 1,7 tys. MW. Koszt takiego przedsięwzięcia to 7,5 mld euro, jeżeli byłoby to elektrownie węglowe, albo 4,3 mld euro, jeżeli byłoby to elektrownie gazowe. Jak widać, prognoza dla energetyki nie ma uzasadnienia merytorycznego, jest także nierealizowalna z

punktu widzenia finansowego i czasu potrzebnego na budowę nowych mocy.

ODNAWIALNE ŹRÓDŁA ENERGII

Jednym z istotnych elementów polityki klimatycznej UE jest znaczący wzrost produkcji energii ze źródeł odnawialnych.

W Polsce, zgodnie ze Strategią rozwoju energetyki odnawialnej do 2010 roku, przyjętą przez Sejm, ma ona stanowić 7,5% nośników energii pierwotnej, a do roku 2020 14%. W omawianym dokumencie KPRU przewiduje się do roku 2010 wzrost udziału do 7,5%, a następnie stabilizację do roku 2015 na poziomie 9%. Przy czym nie wiadomo co jest podstawą tego udziału; czy nośniki energii pierwotnej, czy produkcja energii elektrycznej. Jeżeli przyjąć, że dotyczy to udziału nośników energii pierwotnej to wydaje się to założenie niezgodne z ww. strategią; dlatego proponuje się zweryfikowanie tego podejścia i nawiązanie do skali rozwoju tej energetyki, prezentowane przez UE. Jako minimum, uzyskanie 11,2% udziału energetyki odnawialnej w roku 2015. Warto zaznaczyć, że według ocen technicznych możliwości wykorzystania energii odnawialnej w Polsce sięgają 1750 PJ, tj. 47% obecnego zużycia nośników energii pierwotnej.

KONKLUZJA GENERALNA

Biorąc powyższe pod uwagę Koalicja Klimatyczna uważa, że zaproponowany wzrost 12,7% ilości uprawnień przewidzianych do rozdysponowania w II okresie w stosunku do pierwszego, jest zdecydowanie za duży. Uważamy, że bez dokonania pogłębionej analizy z punktu widzenia strategicznych dylematów dotyczących polityki klimatycznej, zasadniczego zweryfikowania nierealistycznych prognoz wzrostu produkcji reprezentowanych przez poszczególne sektory i branże, nie można dokonać w sposób odpowiedzialny ustalenia wielkości limitu krajowej emisji CO₂. Na dzień dzisiejszy Koalicja stoi na stanowisku, że limit ten wyznacza Polityka Klimatyczna przyjęta przez rząd, a w konsekwencji i całkowitą liczbę uprawnień do emisji CO₂ można oszacować na 221 mln ton CO₂ (emisja z instalacji objętych handlem według KPRU stanowi 83%), tj. 17,5% mniej niż propozycja zawarta w KPRU i 7,5% mniej niż w pierwszym okresie. Jednocześnie Koalicja zwraca uwagę, że ze względu na wymogi jakim powinien odpowiadać KPRU, jak i wiele dyskusyjnych zapisów merytorycznych czy brak podstawowych informacji, plan ten może być odrzucony przez Komisję Europejską.

Powyższe Stanowisko zostało przesłane do:

- Ministerstwa Środowiska, Departamentu Globalnych Problemów Środowiska i Zmian Klimatu,

- Krajowy Administrator Systemu Handlu Uprawnieniami do Emisji.

Członkowie Koalicji:

- Center for Clean Air Policy (członek wspierający)
- Dolnośląska Fundacja Ekorozwoju
- Fundacja Efektywnego Wykorzystania Energii
- Fundacja Aries Futuro
- Fundacja Ekologiczna Ziemi Legnickiej Zielona Akcja
- Instytut na Rzecz Ekorozwoju
- Liga Ochrony Przyrody
- Polska Zielona Sieć
- Polski Klub Ekologiczny - Okręg Dolnośląski
- Polski Klub Ekologiczny - Okręg Górnośląski
- Polski Klub Ekologiczny - Okręg Mazowiecki
- WWF Polska